

Strategický plán LEADER Rýmařovsko

Program rozvoje venkova



OSA: IV.

Opatření IV.1.1. Místní akční skupina

prosinec 2007

Obsah

1. Žadatel / předkladatel SPL	3
2. Základní údaje o území MAS	3
3. Zpracování SPL MAS	3
4. Analýza území MAS	6
4.1. Hodnocení území	6
4.2. Zdroje území pro realizaci SPL (jaké možnosti dané území má nebo jaké je možné generovat)	6
A. Lidé	6
B. Podnikání, hospodářská charakteristika	7
C. Cestovní ruch	9
D. Životní prostředí a infrastruktura	15
5. SWOT analýza	19
5.1. Vymezení SWOT analýzy	19
5.2. Metodika SWOT analýzy	21
6. Strategie	22
6.1. Priority a cíle	22
6.2. Způsob dosahování cílů a priorit	24
6.3. Zapojení inovačních prvků	26
6.4. Finanční plán	27
6.5. Integrovaná strategie území (celková strategie)	28
6.6. Monitoring naplňování cílů SPL	29
7. Partnerství MAS	30
7.1. Historie MAS	30
7.2. Zapojení partnerů do přípravy SPL	30
7.3. Vztah k obyvatelstvu	31
7.4. Otevřenost MAS	31
8. Zkušenosti a spolupráce	33
8.1. Zkušenosti	33
8.2. Spolupráce	35
9. Organizace a zdroje MAS	37
9.1. Organizační struktura a rozdělení odpovědností	37
9.2. Zdroje MAS pro činnosti spojené s realizací SPL	42
10. Administrativní postupy	44
10.1. Registrace projektů	44
10.2. Způsob výběru projektů	45
10.3. Realizační část	46
10.4. Kontrola činnosti MAS	47
10.5. Archivace	47
10.6. Monitoring	47
10.7. Vyhodnocení SPL (evaluace)	48
10.8. Propagace MAS	48
11. Zapojení žen, mladých lidí a zemědělců	49

Strategický plán LEADER

1. Žadatel / předkladatel SPL

Přesný název místní akční skupiny:	RÝMAŘOVSKO, o.p.s.
Právní forma místní akční skupiny:	Obecně prospěšná společnost
Statutární zástupce:	Miroslav Volek
Sídlo:	Město Rýmařov, nám. Míru 1, 795 01 Rýmařov
Kraj:	Moravskoslezský
NUTS 2:	Moravskoslezsko

2. Základní údaje o území MAS

Rozloha v km ²	368
Počet obyvatel celkem	18.248

Jedná se o údaj k 31.12.2006 - za poslední uzavřený kalendářní rok (dle údajů ČSÚ)

3. Zpracování SPL MAS

Způsob zpracování SPL MAS Rýmařovsko, využití metody, výchozí strategické dokumenty
Zapojení místních aktérů do zpracování SPL

MAS Rýmařovsko měla zpracovanou integrovanou územní strategii již z roku 2004, a to pro období 2004 - 2006, kdy se MAS úspěšně ucházela se žádostí o dotaci v rámci Programu Leader+.

Strategie měla pro stanovené období promyšlenou množinu opatření na podporu ekonomického a sociálního rozvoje mikroregionu, realizovanou dostupnými finančními zdroji. Na základě zkušeností s čerpáním finančních prostředků jednotlivých členů MAS byly tehdy stanoveny hlavní fiche:

1. Posílení tradic
2. Propagace turismu
3. Vzdělávání

Žádost místní akční skupiny Rýmařovsko uspěla v rámci programu Leader+ (Operačního programu Rozvoj venkova a multifunkční zemědělství) a MAS mohla tedy v letech 2004 až 2006 podpořit rozvoj mikroregionu Rýmařovsko.

Na základě těchto zkušeností byla zahájena příprava nového strategického plánu Leader místní akční skupiny Rýmařovsko již začátkem roku 2007. Při realizaci byla využita metoda Balanced Scorecard, která umožňuje využití propojení stanovených cílů strategie a jejich následné vyhodnocení.

Byla sestavena strategická komise (v podstatě rozšířený programový výbor) ve složení zástupců obcí a podnikatelů odpovědná za řízení, koordinaci a naplnění principů partnerství. Členové strategické komise potom nominovali do jednotlivých pracovních skupin další členy, své zástupce. Pracovní skupiny byly sestaveny pro čtyři základní problémové oblasti a jmenování občané a přizvání odborníci dostali za úkol analyzovat, identifikovat a doporučovat ve formě opatření konkrétní intervence. Zaměření pracovních skupin - problémové oblasti:

1. Podnikání
2. Lidské zdroje
3. Cestovní ruch
4. Životní prostředí a infrastruktura

Podle tématického zaměření čtyř pracovních skupin jsou stejně členěny i kapitoly v analýze území MAS a SWOT analýze.

Pracovní skupiny, jejichž složení bylo z řad občanů, zástupců podnikatelů jak v zemědělství, tak i dalších místních odvětví - jako například dřevařský průmysl, drobní podnikatelé v oblasti cestovního ruchu, zástupci celé řady místních neziskových organizací, škol a také z oblasti sociálních služeb, ti všichni se scházeli na pravidelných schůzkách.

Problematika pracovních skupin je dále podrobněji rozvedena v kapitolách 9.1. Organizační struktura a rozdělení odpovědností a v kapitole 11. Zapojení žen, mladých lidí a zemědělců.

Na základě pracovních setkání, které se konaly ve dnech 9.5., 13.6., 26.9.2007 a z podnětů členů pracovních skupin byla vypracována SWOT analýza, na kterou později navázaly určené priority a aktivity strategického plánu.

Všechny náměty byly posuzovány strategickou komisí, která se sešla ve dnech 17.4., 20.6., 3.10. 2007 a všechny informace sjednotila a připravila pro programový výbor MAS.

Programový výbor se sešel ve dnech 5.9., 16.10., 30.11.2007 a připravil návrh SPL pro připomínkování a schválení valnou hromadou.

Postup přípravy a schvalování Strategického plánu Leader pro období let 2007 - 2013

Wypracování strategického plánu Leader

jednání a schůzky pracovních skupin (zástupci obcí, neziskového sektoru a odborníci z podnikatelské sféry)

jednání strategické komise (starostové obcí a podnikatelské subjekty)

setkání programového výboru MAS

zapojení veřejnosti - zejména formou připomínkování prioritních opatření na webových stránkách MAS Rýmařovsko

Schválení strategického plánu Leader

projednání a odsouhlasení v rámci programového výboru MAS

schválení valnou hromadou MAS

Tento přístup je možné považovat za maximálně demokratický a rovněž umožnil zapojení široké veřejnosti.

Souběžně se strategickým plánem Leader byla stejným postupem připravena i „všeobecná“ rozvojová Strategie - Strategie mikroregionu Rýmařovsko. Zhotovitelem tohoto dokumentu, přijatého v listopadu 2007, je Sdružení obcí Rýmařovska, konzultantem potom společnost Ekotoxa s.r.o. Opava. Bližší informace a vazby k SPL jsou uvedeny v relevantní kapitole 6.5. Integrovaná strategie území (celková strategie).

Expertní odborníci podílející se na zpracování SPL MAS



Hlavní tým, mimo výše uvedených místních aktérů, členů pracovních skupin, strategické komise a programového výboru, který byl odpovědný za přípravu Strategického plánu Leader MAS Rýmařovsko byl tvořen těmito pěti odborníky:

Petr Pecha, manažer společnosti, předchozí praxe 12 let starosta obce Malá Morávka

Hana Krayzlová, účetní společnosti, hlavní profesí kontrolor organizací zřízených městem Rýmařov

Bc. Nikola Velebná DiS., odborný konzultant, manažer Sdružení obcí Rýmařovska

RNDr. František Čermák, vedoucí odboru životního prostředí a regionálního rozvoje MěÚ Rýmařov

Ing. Zbyněk Müller, externí poradce v oblasti dotační politiky, jednatel společnosti BM asistent s.r.o.

Bližší informace ke kvalifikačním předpokladům a zkušenostem těchto expertních odborníků jsou uvedeny následně v relevantní kapitole 9.2 Zdroje MAS pro činnosti spojené s realizací SPL.

Realizace programu Leader bude v regionu Rýmařovska naplňována formou partnerství, formou spolupráce a dohody všech subjektů působících v regionu.



Jedna z forem spolupráce může spočívat například ve vytvoření databáze všech podnikatelských subjektů z regionu a regionu partnerského na internetových stránkách, s uvedením kontaktů a druhu činnosti, který daný subjekt poskytuje. Realizátoři projektů, ale i místní občané a firmy budou mít možnost využívat těchto kapacit pro realizaci svých záměrů. Je potřeba docílit využití lidských a materiálních kapacit z daného regionu. Další forma spolupráce je v navázání ještě užších vztahů mezi místními podnikateli a veřejným sektorem v jedné z prioritních oblastí zájmu Rýmařovska - rozvoji cestovního ruchu, s cílem přivedení a udržení turistů v dané oblasti.

Tyto formy se budou stále více realizovat, pokud dojde k řešení jednotlivých projektů v rámci stanovených Fichí. Projekty nebudou realizovány jen jako samostatný celek, ale za pomoci MAS, prezentací a dohod se stanou nedílnou součástí filozofie spolupráce, partnerství. Metoda Leader přinese pro daný region rozšíření a zcela nový pohled na budoucnost regionu. Dojde k využití místních kapacit, odborníků z daného regionu.

4. Analýza území MAS

4.1. Hodnocení území

Mikroregion Rýmařovsko (území MAS) se nachází v severovýchodní části České republiky, nedaleko hranic s Polskem a svou rozlohou je největším mikroregionem okresu Bruntál.

Rýmařovsko je regionem rozkládajícím se v jedné z turisticky nejatraktivnějších oblastí Jeseníků a jeho součástí je nejvyšší hora Moravy - Praděd.

Region je součástí Moravskoslezského kraje, na rozloze 368 km² žije 18.325 obyvatel (k 31.12.2006). Hustota tedy činí jen cca 49,8 obyvatel na km².

Až třetina území mikroregionu Rýmařovsko leží v Chráněné krajinné oblasti Jeseníky a jeho předností je pestrá a bohatá krajina. Významná část mikroregionu je rovněž pokryta zalesněnými plochami (cca 50% území). Charakter krajiny společně s vysokou úrovní srážek v zimním období, které zajišťují pro danou zeměpisnou šířku dobré sněhové podmínky, vytváří významný potenciál pro další rozvoj cestovního ruchu, zejména rekreace celoročního charakteru a zimních sportů.

Jak vyplývá z celé následující části, Region Rýmařovsko, který je v působnosti MAS, je jednotným územím z hlediska sociálního, ekonomického, geomorfologického, environmentálního a kulturního. Přestože lze najít řadu komparativních výhod regionu, je třeba se zabývat zejména základními jednotlicími charakteristikami a příležitostmi. Jsou to především převážně kopcovité území s vysokým podílem lesů a nebo jedna z nejatraktivnějších oblastí ČR z hlediska podmínek pro cestovní ruch. Spolupráce mezi subjekty a partnery v rámci regionu je ověřena realizací více společných projektů i úspěšnou účastí v Programu LEADER+.

4.2. Zdroje území pro realizaci SPL (jaké možnosti dané území má nebo jaké je možné generovat)

Analýza území je připravena podle čtyř základních problémových oblastí - Lidské zdroje, Podnikání, Cestovní ruch a Životní prostředí a infrastruktura, a to ve shodě se zaměřením čtyř pracovních skupin. Ve stejném duchu je rovněž prezentována i následující SWOT analýza.

A. Lidé

Region Rýmařovsko pokrývá území 14-ti obcí a žije zde více než 18 tisíc obyvatel.

Největšími podle počtu obyvatel jsou města Rýmařov a Břidličná. Tato jsou rovněž místními spádovými centry z pohledu pracovních příležitostí, možností vzdělávání, zdravotních a sociálních služeb nebo volnočasových aktivit. Ve všech ostatních obcích potom žije méně než 1000 obyvatel.

Počet obyvatel v obcích ovlivňuje například rozsah poskytovaných služeb, počet podnikatelských subjektů a pracovních příležitostí, přesto je možné konstatovat, že jednotlivé obce řeší podobné problémy a jedná se o vyvážený mikroregion.

Věková struktura obyvatel žijících na území mikroregionu je znázorněna rovněž v následující tabulce. Hodnocení čísel ve srovnání s ostatními regiony vypovídá o obvyklém zastoupení obyvatel v „produktivní“ kategorii 15-59 let. Naopak nízký je počet obyvatel v kategorii 0-14 let. 14,4% za region je velmi negativní údaj. S tímto souvisí i další skutečnost - počet obyvatel starších 60-ti let ve všech obcích (s výjimkou obce Václavov) převyšuje nejmladší generaci.

Interpretace je zřejmá - stárnutí populace v regionu, když snižování porodnosti vede k přesunu obyvatel z kategorie do 15-ti let do kategorie produktivního a poproduktivního věku. Vysvětlení s největší pravděpodobností spočívá i ve faktu, že zejména mladí lidé zde nenachází uplatnění a hledají příležitosti mimo region.

Počet obyvatel obcí Rýmařovska k 31.12.2006 a jejich věková struktura

Obec	Obyvatel	0 - 14 let + %		60 a více let + %		15 - 59 let + %	
Břidličná	3 587	489	13,6	649	18,1	2 449	68,3

Dětrřichov n.B.	483	90	18,6	93	19,3	300	65,1
Dolní Moravice	407	72	17,7	82	20,1	253	62,2
Horní Město	974	152	15,6	177	18,2	645	66,2
Jiříkov	300	44	14,7	52	17,3	204	68,0
Lomnice	543	72	13,3	103	19,0	368	67,8
Malá Morávka	680	98	14,4	128	18,8	454	66,8
Malá Štáhle	147	25	17,0	37	25,2	85	57,8
Rýmařov	8 846	1 274	14,4	1 626	18,4	5 946	67,2
Ryžoviště	672	103	15,3	136	20,2	433	64,4
Stará Ves	530	64	12,1	105	19,8	361	68,1
Tvrdkov	238	21	8,8	58	24,4	159	66,8
Velká Štáhle	354	52	14,7	71	20,1	231	65,3
Václavov	487	77	15,8	68	14,0	342	70,2
Rýmařovsko	18 248	2 633	14,4	3 385	18,5	12 230	67,0

Zdroj: Český statistický úřad

Následující přehled aktivních spolků a zájmových sdružení je jednoznačným a pozitivním dokladem o fungující „občanské společnosti“, zájmu místních obyvatel podílet se na spolkovém, sportovním, kulturním, společenském životě.

Zástupci celé řady těchto spolků spolupracují s MAS Rýmařovsko a rovněž připravují zajímavé investiční i neinvestiční projekty pro Iniciativu LEADER.

Nepodnikatelské subjekty - kulturní, sportovní či společenské sdružení působící v regionu

Obec	SUBJEKTY
Břidličná	TJ Kovohutě Břidličná, sportovní oddíl; Klub českých turistů; Klub biatlonu Břidličná, sportovní klub; Občanské sdružení potůček, ochránci přírody; Chovatelé Břidličná, občanské sdružení; Sbor dobrovolných hasičů; Pěvecký sbor Bernardini Moje město, můj život - aktivita mládeže
Dětrřichov n.B.	VTJ Fregami Dětrřichov nad Bystřicí, sportovní oddíl
Dolní Moravice	TJ Sokol Dolní Moravice, sportovní oddíl, Sdružení dobrovolných hasičů, chatařský výbor
Horní Město	Sdružení dobrovolných hasičů, TJ Horní Město,
Jiříkov	Sdružení dobrovolných hasičů,
Lomnice	Sdružení dobrovolných hasičů, TJ Lomnice, Myslivecké sdružení,
Malá Morávka	FC Kovárna Malá Morávka, sportovní oddíl, Sbor dobrovolných hasičů, Myslivecké sdružení
Rýmařov	Divadelní soubor MAHEN, Divadelní soubor Pradivadlo, Klub českých turistů, BFAA Oldies Rýmařov, Myslivecké sdružení, Občanské sdružení Stránské, TJ SKI RD Rýmařov, Sdružení pro podporu lidí s mentálním postižením o.s., Taneční skupina JES, Diakonie ČCE, církevní organizace, sociální služby, TJ Jiskra Rýmařov, sportovní oddíl
Ryžoviště	Sdružení dobrovolných hasičů, Pozemkový spolek, TJ Dynamo Ryžoviště
Stará Ves	Sokol Stará Ves, sportovní oddíl
Velká Štáhle	AK Velká Štáhle, sportovní oddíl
Václavov	Sbor dobrovolných hasičů

B. Podnikání, hospodářská charakteristika

Hodnotící komentář

Ekonomiku mikroregionu pozitivně ovlivňuje na jedné straně turisticky zajímavá oblast Hrubého Jeseníku s vyspělou infrastrukturou a službami a využívání místních přírodních zdrojů (je zde zalesněno asi 50% území). Zemědělství se orientuje v převážné míře na extenzivní chov skotu s produkcí masa a plemenného materiálu, k čemuž využívá rozlehlé pastevní areály této podhorské oblasti. Kromě samotné zemědělské výroby plní zemědělské subjekty i druhou důležitou funkci, a tou je péče o krajinu.

Průmysl je postaven na zpracovávání především tradičních surovin jako je dřevo. Firmy zabývající se zpracováním dřeva a produkty ze dřeva podporují svou spolupráci a rozvoj zapojením do dřevařského klastru. Významným stavebním podnikem využívajícím dřevo jako surovinu jsou RD Rýmařov. Ve zde tradici hutního průmyslu a zpracování hliníku pokračuje firma AL Invest Břidličná.

Na druhé straně je region pro další rozvoj ekonomiky negativně ovlivněn špatnou dopravní obslužností a dostupností, nízkou prostupností komunikací. Rozvoj firem je také ovlivněn nedostatečnou kvalifikační strukturou pracovníků.

V zemědělství scházejí blízké zpracovatelské kapacity a produkce místních specialit. Vzhledem k poloze mikroregionu uprostřed Jeseníků a klimatickým podmínkám je region předurčen především pro rozvoj turistického ruchu. Na tuto skutečnost samozřejmě navazuje rozvoj služeb.

Přehled významnějších podnikatelských subjektů v regionu (nad 20 zaměstnanců)

Firma	Zaměření činnosti	Obec
Rodinné domky Rýmařov spol.s.r.o.	Výzkum, vývoj, konstrukce lehké prefabrikace na bázi dřeva, provádění staveb.	Rýmařov
Katr a.s.	Lesní hospodářství, těžba dřeva, truhlářství, pilařská výroba.	Stará Ves
Karde s.r.o., Kasard s.r.o.	Výroba dřevařských produktů a pilařská výroba	Rýmařov
AL Invest a.s.	Zpracování hliníku, slévárenství, válcování a výroba obalových materiálů.	Břidličná
Strojírna Stelon s.r.o.	Výroba jednocelových strojů, kovovýroba	Velká Štáhle
Rýmstav s.r.o.	Stavební firma	Rýmařov
Hedva Moravská Třebová a.s.	Kravaty, bytový a kusový textil	Rýmařov
Vladimír Erben Eko Metal Recycling	Nakládání s odpady, zpracování odpadů	Rýmařov
Ferrum Form s.r.o.	Zpracování oceli, zápusťková kovárna	Malá Morávka
Stas v.o.s.	Stavební firma	Rýmařov
5.stavební a.s.	Stavební firma	Rýmařov
Styrotrade s.r.o.	Výroba měkčeného polystyrenu	Rýmařov
Sama s.r.o.	Výroba obalových materiálů v potravinářství	Rýžoviště

Zemědělské podnikatelské subjekty působící v regionu

Obec	SUBJEKTY
Břidličná	ZEMSPOL s.r.o., Beránek Jiří, Juráň Vladimír, Koblka František, Kolář Jiří, Kovařík Svatopluk, Staníková Libuše
Dětřichov n.B.	Dětřichovská, spol s r.o., Špičák Milan
Dolní Moravice	Vinohradník Jan ,ITALPE s.r.o, Skotnica Ladislav,
Horní Město	Fabrik František
Jiříkov	Fláma Miroslav
Lomnice	Franková Andrea, Kyselová Anna, Šelméci Milan
Malá Morávka	Husták JAROSLAV, Kielarová Ljuba
Malá Štáhle	Kročil Pavel
Rýmařov	HORYMAS spol. s r.o., ATRO Rýmařov s.r.o., Bučková Ludmila, Erben Vladimír, Havelka Luděk, Hořák Jan, Koblková Vlastimila, Orság František, Růžička Antonín, Skokan Cyril, Strapek Jiří, Továrek Aleš, Vepřeková Jarmila,
Ryžoviště	Ing. Svatopluk Kovařík
Stará Ves	Hošková Růžena
Tvrdkov	Tvrdkovská zemědělská, s.r.o.
Velká Štáhle	Benč Josef
Václavov	Radim-zem,s.r.o., Hoško Jan, Hoško Jiří, Kozák Zdeněk, Šajnar Josef, Tomaščík Petr, Valíček Jaroslav

Statistika nezaměstnanosti v obcích Rýmařovska k 31.12.2006

Obec	Počet obyvatel	Ekonomicky aktivní	Počet uchazečů o zaměstnání	z toho dosažitelných *	Míra nezaměstnanosti v %
Břidličná	3 836	1 885	251	223	11,8
Dětřichov n. Bystřicí	513	233	55	52	22,3
Dolní Moravice	360	175	26	22	12,6
Horní Město	1 015	478	105	101	21,1
Jiříkov	316	141	51	47	33,3
Lomnice	549	268	53	49	18,3

Malá Morávka	757	391	64	61	15,6
Malá Štáhle	142	69	13	11	15,9
Rýmařov	9 266	4 800	582	529	11,0
Ryžoviště	688	342	40	35	10,2
Stará Ves	519	256	42	39	15,2
Tvrdkov	255	117	33	33	28,2
Velká Štáhle	336	147	14	13	8,8
Václavov	484	255	64	62	24,3
Rýmařovsko	19 036	9 557	1 393	1 277	13,4

Zdroj: Úřad práce v Bruntále

Hodnotící komentář

Co se týče nezaměstnanosti, jsou mezi jednotlivými obcemi zřejmé rozdíly (od 8,8% ve Velké Štáhli, po 33,3 v Jiříkově). Příležitostí pro podnikatelskou sféru je levná pracovní síla, obnovení zájmu podniků o spolupráci se školami na rozvoji učebních oborů, kde právě výše zmiňovaná firma AL Invest Břidličná spolupracuje se střední školou v Rýmařově, kde jsou nosné učební obory postaveny na profesi hutník a valciř. Rozvoj turistického ruchu podporují učební obory gastronomie a hotelnictví. Naproti tomu se s velkými problémy potýká podnik textilního průmyslu s dlouholetou tradicí (Hedva).

Průměrná míra nezaměstnanosti, přestože se dlouhodobě asi jako v celé ČR snižuje, stále ještě výrazně převyšuje celorepublikový průměr. Hlavním problémem Rýmařovska ovšem z pohledu zaměstnanosti není ani tak samotná výše míry nezaměstnanosti, jako spíše nedostatek, malý počet pracovních příležitostí v místních obcích a celkový menší počet příležitostí pro lidi s vyšším vzděláním. Obyvatelé potom musí pracovní příležitosti hledat mimo mikroregion, což přináší řadu negativ.

C. Cestovní ruch

Hodnotící komentář

Mikroregion Rýmařovsko, ležící uprostřed Jeseníků a jehož součástí je nejvyšší moravská hora Praděd, patří z pohledu cestovního ruchu mezi neatraktivnější oblasti v rámci celé České republiky a může svým návštěvníkům opravdu mnohé nabídnout.

Až třetina území mikroregionu leží v Chráněné krajinné oblasti Jeseníky a jeho předností je pestrá a bohatá krajina. Charakter krajiny společně s vysokou úrovní srážek v zimním období, které zajišťují pro danou zeměpisnou šířku dobré sněhové podmínky, vytváří významný potenciál pro další rozvoj cestovního ruchu, zejména rekreace celoročního charakteru a zimních sportů.

Region Jeseníky je jednoznačně zaměřen na cestovní ruch a konkurence poskytovatelů jak ubytovacích a stravovacích služeb, tak i sportovních zařízení je zde poměrně široká. Potenciál regionu je však stále nenaplněn.

PŘEDPOKLADY MIKROREGIONU RÝMAŘOVSKO PRO DALŠÍ ROZVOJ TURISTICKÉHO A CESTOVNÍHO RUCHU

POZORUHODNOSTI V MIKROREGIONU

Národní přírodní rezervace Praděd, tato rozlohou největší rezervace vznikla spojením dříve vyhlášených rezervací Velká kotlina, Malá kotlina, Petrovy kameny, Vrchol Pradědu, Bílá Opava a Divoký důl. V rezervaci jsou chráněny zachovalé původní subalpínské ekosystémy s významnými druhy rostlin a živočichů, které se nevyskytují nikde jinde na světě. Z rostlin jsou to např. lipnice jesenická, zvonek jesenický, jitrocel tmavý sudetský, hvozdík kartouzek sudetský. Z živočichů např. okáč sudetský.

Petrovy kameny, vrcholová skalní hradba na hlavním hřbetu hrubého Jeseníku, 1,5 km jižně od Pradědu je součástí NPR Praděd, kde se vyskytuje vzácná květena-mechy, lišejníky, z bylin např. zvonek vousatý, z dřevin vrba bylinná. Se skálami je spjata pověst s čerodějnickými procesy v 17. stol. (místo čarodějnických sabatů-schůzek čarodějnic s ďáblem). Na severním svahu středisko zimních sportů s nejlepšími sněhovými podmín. na Moravě (vleky, sjezdovky).

Rešovské vodopády - v blízkosti osady Rešova protéká říčka Huntava, která se prodírá soutěskou a tvoří 10 m vysoké vodopády. Na skalách při Huntavě lze provozovat

horolezectví. Nedaleko je nepatrná zřícenina tzv. Pustého zámku, který pochází asi ze 14. století.

Turistické a lyžařské centrum mikroregionu-obec Malá Morávka i s její místní částí Karlovem pod Pradědem, kde je velká množství sjezdovek a vleků, tratě pro běžecké lyžování a velká kapacita ubytovacích zařízení.

Filiální kostel Navštívení Panny Marie, zvaný V Lipkách v Rýmařově - hodnotná barokní architektura místního stavitele Friedricha Höslera z roku 1711 - 1715 s kvalitní freskovou výzdobou Ferdinanda Nabotha a Jana Kryštofa Handkeho. Před kostelem se nachází socha Panny Marie Vítězné - barokní plastika z roku 1774 a skupina Ukřižování, zajímavá lidová práce z roku 1812.

Famí kostel svatého Michala v Rýmařově - trojlodní architektura s gotickým jádrem, upravena v roce 1609, v roce 1688 přistavěna Růžencová kaple.

Budova radnice v Rýmařově - monumentální stavba s prvky od gotiky po klasicismus, převládá raně barokní sloh z let 1667 - 70, poslední úpravy na budově po požáru města r. 1790 a v letech 1991 - 1994.

Famí kostel Narození Panny Marie v místní části Jamartice u Rýmařova z konce 18. Století - dřevěná starokatolická zvonice, drobná ušlechtilé modelovaná stavba s neogotickými prvky. Zámek Harrachů v Janovicích severozápadně od Rýmařova leží rozsáhlý v místech původní žerotínské tvrze z počátku 16. století. Zámek nyní slouží jako zemský archiv.

Vesnická památková zóna Stará Ves-Žďárský Potok (vyhlášena v roce 1995), jedná se o kompaktní dochovanou zástavbu jesenické vesnice ze 17. století a významný soubor lidové architektury s dochovanými roubenými stavbami a technickými památkami z 18. a 19. století.

Laffayetův dům v obci Ryžoviště, budova ve slohu Ludvíka XVI., kde byl držen generál před předáním do olomoucké věznice.

Kaple v M. Morávce je významnou památkou z roku 1765. V kapli je umístěno muzeum obce.

Křížový vrch - z místní částí obce Tvrdkov zvané Ruda vede na tento vrch ojedinelá křížová cesta. Na vyvýšenině nad obcí stojí kostel zasvěcený Panně Marii Sněžné. Kostel pochází z poloviny 18. století.

Městské muzeum v Rýmařově poskytuje přehled o historickém vývoji a geologii Rýmařovska, nabízí významný soubor hmotných nálezů od 13. - 16. stol., geologickou sbírku s doklady o středověkém a novověkém dolování a unikátní soubor hedvábných brokátů protkávaných zlatem a stříbrem. Součástí muzea je též Galerie Octopus, která vystavuje výtvarná díla nejvýznamnějších českých a moravských autorů, ale i regionálních a zahraničních výtvarníků. Ve vstupní části muzea je umístěn městský pranýř z r. 1680.

Hrad Sovinec - založen pány ze Sovince v letech 1329 - 1332, jedná se o husitskou pevnost, která byla centrem odporu proti Matyáši Korvínovi v 15. století. Husitská pevnost zůstala s Rabštejnem věrná Jiřímu z Poděbrad i v uherských válkách. Od 1623 je majetkem Řádu německých rytířů. Roku 1626 byl hrad dobyt Dány a 1643 - 1650 padl do švédských rukou. V roce 1945 vyhořel. Dnes je restaurován. Jsou zde pořádány výstavy moderního umění. Je přístupný veřejnosti (asi od dubna do září, denně kromě pondělí od 9.00 - 19.00 hod.).

DALŠÍ PAMÁTKY V RÝMAŘOVĚ A OKOLÍ

Chráněná archeologická památka Hrádek - Rýmařov, místo městského hradu, nejstaršího středověkého opevněného sídla Rýmařovska (1405), nyní je zde část geologické expozice Muzea Rýmařov pod názvem Vývoj hornin Jesenicka.

Mariánský sloup s velmi hodnotnou sochou Panny Marie Neposkvrněné od Františka Lablose z roku 1683 v Rýmařově, na soklu se znaky Hoffmannů z Grunbuchlu a Dietrichsteinů, patří k nejvýznamnějším památkám ve městě.

Socha sv. Jana Nepomuckého - barokní sochařská práce Severina Tischlera z roku 1733

ruiny hradu Strálek rodu Kravařů z konce 13.st.- archeologická památka důležitá pro historickou topografii oblasti, hrad byl poškozen válečnými událostmi a prodán



bratry Valečkovskými Karlu IV. a jeho bratru Janu Jindřichovi r. 1352, záhy zpuštěl. Ve Stránském stojí Kostel sv. Kateřiny - jednolodní barokní stavba opravena po požáru v roce 1771, je chráněn spolu s ohradní zdí hřbitova. Nedílnou součástí kostela je kamenný kříž z roku 1758, socha Panny Marie a sv. Jana Nepomuckého z roku 1810. Pozůstatky důlní činnosti (Ruda, Skály, Stříbrné Hory, Nová Ves) a rýžování zlata (Novopolský potok, Moravice, Oskava) Hrad Rabštejn - založen patrně v 90. letech 13. století Hrabišem ze Švábenic. Starší správní centrum rabštejnského (janovického) panství a spolu s ním zeměpanským zbožím, od roku 1398 panství zástavní. Od roku 1583 dědičným majetkem Hoffmannů z Grünbüchlu, 1643 - 50 obsazen Švédy, později opravován jako protiturecká pevnost. V 18. století pustý, nyní ruína na skalním útesu, která slouží horolezcům jako cvičný terén.

NEJZNÁMĚJŠÍ PĚŠÍ TURISTICKÉ TRASY MIKROREGIONU.

Malá Morávka - Karlova Studánka - Vodopády Bílé Opavy (Naučná stezka) - Barborka (17 km, červená značka, žlutá a modrá značka)
 Malá Morávka - Karlova Studánka (8,5 km, červená značka)
 Malá Morávka - Karlov - Velký kotel - Petrovy kameny - chata Barborka (12 km, modrá značka)
 Malá Morávka - Karlov - Alfrédova chata (10,5 km, zelená značka)
 Malá Morávka - Karlov - chata Ovčárna (15 km, žlutá značka)
 Rýmařov - Stará Ves - Alfrédova chata (13 km, červená značka)
 Rýmařov - Dětrichov nad Bystřicí (19 km, červená značka)
 Bedřichov - Žďárský Potok - Alfrédova chata (14 km, zelená značka)
 Rýmařov - Skály - Rešovské vodopády - Sovinec (20 km, zelená značka)
 Rýmařov - zřícenina Rabštejn (13 km, žlutá značka)
 Rešov - Tvrdkov - Bedřichov - Rabštejn (14,5 km, červená značka)
 Dětrichov nad Bystřicí - Rýmařov (19 km, červená značka)

LYŽAŘSKÁ TURISTIKA



Největším centrem v Jeseníkách je Malá Morávka a Karlov pod Pradědem. Je zde 21 lyžařských vleků, sjezdovky pro začátečníky i pokročilé, dostatek sáňkařských možností. Dalším lyžařským střediskem je vrcholová část na svazích Petrových kamenů a vrcholu Pradědu, která umožňuje lyžování na 6 vlecích v období od prosince do dubna za velmi příznivých sněhových podmínek. V mikroregionu se již buduje první sedačková lanovka a to v Dolní Moravici u hotelu Avalanche.

Lyžařské trasy směr:

Malá Morávka - Alfrédova chata - Praděd (zelená, červená značka)
 Malá Morávka - Alfrédova chata - Skřítek (zelená značka)
 Ovčárna - Švýcárna - Červenohorské sedlo (červená, fialová a modrá)
 Hvězda - Pod Vápennou - Karlov - Nová Ves - Stará Ves - Rýmařov (modrá, zelená, žlutá, červená značka)
 Malá Morávka - Morgeland - Penzion Mariana - Václavov u Bruntálu
 Rýmařov - Hornoměstská zatáčka - Skály - Dobřečov - Horní Město - Tvrdkov a zpět
 Rýmařov - Nové Pole - Kamenná hora - Žďárský potok - Skřítek

Další možnosti pro rozšíření lyžařské turistiky jsou obce Dětrichov nad Bystřicí a Lomnice. Nejvhodnější trasy jsou:

Dětrichov n.B. - Slunečná - Moravský Beroun (červená, modrá značka)
 Dětrichov n.B. - Pod Pomezím - Dalov - Šternberk (žlutá, modrá, žlutá značka)
 Dětrichov n.B. - Huzová - Sovinec - Dlouhá Loučka (žlutá, modrá, značka)
 Břidličná - Valšov - Lomnice - Volárna - Roudno

V Dolní Moravici - místní část Nová Ves se také nacházejí běžecké okruhy 1,2,3,5 a 10 km, žlutá značka. Obec Stará Ves u Rýmařova je taktéž východiskem lyžařské turistiky na hlavní hřeben Jeseníků přes Alfrédovu chatu na Skřítek (červená značka) nebo Praděd (červená, zelená značka) a běžecké tratě kolem vrchu Ptáčník. Je zde také lyžařský vlek v místní části Stará Ves a u

Alfrédovy chaty. V blízkosti města Rýmařov se nachází lyžařské běžecké tratě s homologací pro závodní národní soutěže.

V jižní části mikroregionu lze použít tyto trasy:

Osvětlený okruh v městském parku na Sokolovské ulici v Rýmařově	1 km Okruh
v lyžařském běžeckém areálu (Strálecké údolí, Přírodní park Sovinecko)	5 km Spojnice
mezi okruhem 1 a 2	2 km
Rýmařov - Stará Ves (přes Novopolský les, kolem Pstruží potok, chráněného javoru)	5 km
Nové Pole - Kamenná Hora a zpět	6 km Stará
Ves - Skřítek (navazují Fit trasy)	9 km
Břidličná a okruhy na Dlouhých lánech(využití na biatlon)	1,2 a 5 km

NAUČNÉ STEZKY

Naučné stezky jsou obvykle turisticky značené trasy na nichž jsou instalovány informační tabule s popisem přírodní výjimečnosti. Trasy jsou označeny bílým čtvercem se zeleným úhlopříčným pruhem.

Na území mikroregionu Rýmařovsko se nachází

NS Velkou kotlinou, která začíná v Karlově p. P. a vede podél toku řeky Moravice přes nejvýznamnější část NPR Praděd, Velkou kotlinu. NS je totožná s turisticky značenou cestou (modrá) dlouhou 7 km, vyústující v prostoru nad Petrovými kameny.

NS vodopády Bílé Opavy - nejromantičtější NS v Jeseníkách vedoucí kaňonem horské řeky. Musí se zde překonávat dřevěné lávky, schody a náročné sestupy.

NS Se skřítkem okolím Pradědu - 3,5 km dlouhá NS začíná na Ovčárně a končí na vrcholu Praděd. Je vhodná především pro rodiny s dětmi

CYKLOTRASY,

Oblast je protkána cyklotrasami, jak s místními okruhy, tak i trasami procházejícími, a to z okolních okresů a území Polska. Jejich projížděním cykloturisté mohou snadným a fyzicky nepříliš náročným způsobem poznat přírodní a jiné krásy mikroregionu Rýmařovska.

Malá Morávka - Mravencovka - Stará Ves - Rýmařov	20 km
Rýmařov - Stránské - Jiříkov - Rešov - Skály - Rýmařov	35 km
Malá Morávka - Karlov - Mravencovka - Alfrédka - Pod Zelenými kameny - Žlutý potok - Žďárský potok - Stará Ves - Rýmařov	27 km
Malá Morávka - Mravencovka - Nová Ves - Dolní Moravice - Velká Štáhle - Břidličná	23 km

Trasy skibusů

BUS 1: Krnov - Bruntál - Karlov - Malá Morávka - Hvězda - Ovčárna

BUS 2: Šumperk - Klepáčov - Skřítek - Rýmařov - Malá Morávka - Hvězda - Karlova Studánka - Vrbno pod Pradědem - Videlský kříž - Bělá pod Pradědem - Červenohorské sedlo - Kouty nad Desnou

BUS 3: Ostružná - Ramzová - Lipová-lázně - Jeseník - Červenohorské sedlo

BUS 4: Jeseník - Rejvíz - Gluchořazy - Zlaté Hory - Vrbno p.P. - Karlova Studánka - Hvězda - Ovčárna

BUS 5: Olomouc - Šternberk - Rýmařov - Malá Morávka - Karlov - Hvězda - Ovčárna

BUS 6: Kouty nad Desnou - Červenohorské sedlo (kyvadlová doprava s přípoji na vlaky Železnice Desná)

BUS 7: Karlova Studánka - Hvězda - Ovčárna

Skibusy jsou provozovány jako běžné autobusové linky a mohou je využít k přepravě jak lyžaři s lyžemi, tak i všichni ostatní cestující.

Trasy cyklobusů

BUS 1: Krnov - Bruntál - M. Morávka - Hvězda - Karlova Studánka - Vrbno - Zlaté Hory - Rejvíz - Jeseník

BUS 2: Šumperk - Klepáčov - Skřítek - Rýmařov - Malá Morávka - Hvězda - Karlova Studánka - Vrbno pod Pradědem - Videlský kříž - Bělá pod Pradědem - Červenohorské sedlo - Kouty nad Desnou

BUS 3a: Jeseník - Rejvíz - Gluchořazy - Zlaté Hory - Vrbno p.P. - Karlova Studánka - Hvězda - Ovčárna

BUS 3b: Karlov - Malá Morávka - Hvězda - Ovčárna

Cyklobusy jsou provozovány jako běžné autobusové linky a mohou je využít k přepravě jak cykloturisté s jízdními koly, tak i peší turisté a všichni ostatní cestující.

D. Životní prostředí a infrastruktura

ŽIVOTNÍ PROSTŘEDÍ

OVZDUŠÍ

Území mikroregionu patří v rámci České republiky mezi regiony s nejčistším ovzduším. Přímá měření kvality ovzduší zde nejsou, nejbližší automatizované měřicí stanice se nacházejí v Jeseníku, Šumperku, Olomouci a Opavě. V rámci rozptylového modelu Českého hydrometeorologického ústavu zde nejsou překračovány imisní limity pro ochranu zdraví lidí.

Jsou zde však (stejně jako na většině území České republiky) překračovány imisní limity pro ochranu vegetace u troposférického ozónu.

Největší množství znečišťujících látek pochází z lokálních topenišť - domácností, které spalují uhlí ve starších typech kotlů, případně jiná paliva (v nejhorším případě odpady). Odhadované množství emisí z této skupiny zdrojů udává následující tabulka.

Ačkoliv celoročně jsou imisní limity dodržovány, při špatné rozptylové situaci mohou být krátkodobě překračovány. Ke zlepšení situace může přispět např. modernizace spalovacích zařízení (nízkoemisní kotle) či snížení spotřeby tepla v objektech (zateplení apod.).

VODA

Na Rýmařovsku se díky jeho poloze nachází pramenné oblasti několika menších toků, které území poté záhy opouštějí. Největší místní řekou je Moravice, která pramení v NPR Praděd. Dalšími významnějšími toky jsou Oslava, která odvádí vodu z jižní části území do řeky Moravy, Huntava s Rešovskými vodopády pramenící ve Skalském rašeliništi nebo Podolský potok protékající Rýmařovem.

Dle ukazatelů jakosti vody BSK-5 a CHSK 5 je voda v řekách Moravici a Oslavě neznečištěná až mírně znečištěná (v místech, kde opouštějí území mikroregionu).

CHRÁNĚNÁ ÚZEMÍ NA ÚZEMÍ MIKROREGIONU

Na území mikroregionu je díky jeho odlehlosti a vysokým polohám zachován rozmanitý a z přírodního hlediska zachovalý ráz krajiny. Z těchto důvodů zde zasahuje CHKO Jeseníky, nacházejí se zde přírodní parky Sovinecko a Údolí Bystřice a je zde také celá řada maloplošně chráněných území - chráněné jako národní přírodní rezervace, přírodní rezervace a přírodní památka nebo jako lokalita soustavy Natura 2000.

CHKO Jeseníky

Chráněná krajinná oblast Jeseníky byla vyhlášena v roce 1969 na rozloze 740 km². Nejvyšším bodem je vrchol Pradědu s nadmořskou výškou 1492 m.n.m.. Území je z 80% pokryto lesy, převážně druhotnými smrččinami nebo bučinami s mozaikovitě zachovalými zbytky přírodních lesů. Nejcenější území chráněné krajinné oblasti jsou chráněna ve 4 národních přírodních rezervacích (Praděd, Šerák - Keprník, Rejvíz, Rašeliniště Skřítek), 18 přírodních rezervacích a 6 přírodních památkách. Jejím posláním je předat krajinu a přírodní dědictví v co nejzachovalejším stavu dalším generacím.

Chráněná krajinná oblast se nachází na severním okraji Moravy a české části Slezska na pomezí Moravskoslezského a Olomouckého kraje na území okresů Bruntál, Jeseník a Šumperk. Na území CHKO se nachází přibližně 30% plochy mikroregionu.

CHKO bylo vyhlášeno výnosem MK ČSR č.j. 9886/1969. V působnosti Správy CHKO Jeseníky jsou na území mikroregionu také národní přírodní památka Rešovské vodopády.

Přírodní park Sovinecko

Přírodní park Sovinecko se nachází na území Olomouckého a Moravskoslezského kraje, má rozlohu 19910ha a byl zřízen v roce 1994. Přírodní park Sovinecko se nachází v jihozápadní části Rešovské hornatiny. Okouzlit návštěvníka mohou jeho hluboká údolí a výrazné svahy, které pokrývají lesní porosty s dochovanou strukturou a dřevinnou skladbou, blízkou přirozeným porostům. Velice zvláštní a zajímavý je neobvyklý výskyt krasových útvarů v okolí Sovince.

Parkem se vinou říčky Oskava a Teplička, ale také Huntava a Sitka, na jejichž nepřístupných stráních a skalnatých srážech rostou jedle a jilmy. Na svazích v údolí Oskavy se nacházejí malé přírodní poklady, kterými jsou zachovalé komplexy kyselých bučin. V přírodním parku hnízdí na 129 druhů ptáků, mezi nimiž kraluje dnes už vzácný výr velký. Turistickou atrakcí a přírodní zajímavostí je národní přírodní památka Rešovské vodopády, které svírá soutěska říčky Huntavy.

Přírodní park Údolí Bystřice

Hodnoty Přírodního parku Údolí Bystřice jsou zastoupeny nivou řeky s přilehlými svahy s lesními porosty se strukturou blízkou původním, se společenstvy mokřadních luk a prameništ' s řadou zvláště chráněných druhů rostlin a živočichů. Na území mikroregionu zasahuje pouze na území obce Dětrichov nad Bystřicí.

DOPRAVNÍ INFRASTRUKTURA

Základní komunikační kostru Rýmařovska tvoří dva úseky silnic I. třídy a sít' silnic II. tříd. Zbývající část je tvořena komunikacemi nižších tříd a místními účelovými komunikacemi. Hustota silniční (dopravní) sítě a kvalita silnic nižších tříd je nízká, což je dáno charakterem horské a podhorské krajiny, ve které se Rýmařovsko nachází. Z tohoto důvodu odlehlejší oblasti mikroregionu vykazují poměrně nízkou úroveň dopravní obslužnosti.

Nejvýznamnější silnice I. třídy jsou silnice I/11 a I/45:

I/11 nejdůležitější silnice, propojuje region Ostravska, respektive Opavska, se Šumperskem a východními Čechami. Do regionu Rýmařovska vstupuje u obce Václavov u Bruntálu, prochází Malou Štáhlí, Rýmařovem, Janovicemi a dále překonává hřeben Hrubého Jeseníku přes sedlo Skřítek. Silnice není vysokokapacitní, její technický stav je dobrý. Nevhodný je její průchod městem Rýmařov.

I/45 silnice spojující Bruntálsko s Olomouckem. Přestože prochází Rýmařovskem pouze okrajově na východě regionu, tvoří tato silnice velmi významnou dopravní komunikaci vzhledem k dobrému napojení na výše zmíněné regiony. Na území regionu prochází obcemi Lomnice a Dětrichov nad Bystřicí. Technický stav této komunikace je dobrý.

Mikroregionem prochází několik železničních tratí, z nichž jedna je nadregionálního významu. Jedná se o tyto tratě:

- č. 310 Olomouc - Opava východ
trať má charakter nadregionálního významu, přestože dosud není elektrifikovaná. Trať zasahuje do území mikroregionu na jeho jihovýchodním okraji a prochází obcemi Lomnice a Dětrichov nad Bystřicí. Ve Valšově (mimo území mikroregionu) se z ní odděluje trať č. 311.
- č. 311 Valšov - Rýmařov
železniční trať lokálního významu procházející největšími obcemi mikroregionu - Břidličnou a Rýmařovem. Je využívána jak pro osobní, tak i nákladní dopravu.
- č. 312 Bruntál - Malá Morávka
železniční trať lokálního významu. Tato trať se nedá považovat za komunikaci zajišťující dopravní obslužnost mikroregionu, protože je využívána pouze o víkendech pro dopravu turistů z Bruntálu do Malé Morávky a zpět. V současné době není využívána ani pro nákladní dopravu.

Rýmařovsko je také charakteristické poměrně hustou sítí cyklostezek, čemuž napomáhá i horský, případně podhorský charakter terénu a nízká hustota provozu na silničních komunikacích nižších tříd. Cykloturisté si mohou zvolit cyklotrasy od méně náročných v oblasti Nízkého Jeseníku až po náročné v Hrubém Jeseníku.

TECHNICKÁ INFRASTRUKTURA

Ve většině obcí je vybudována veřejná vodovodní sít', v několika obcích však nejsou na vodovodní řad napojeny všechny objekty. V obcích, respektive částech obcí, kde vodovodní sít' vybudována není, je pitná voda zajištěna čerpáním z lokálních zdrojů, především studní. Převážná většina obcí a jejich částí nemá vybudovanou kanalizaci, v některých obcích je kanalizace pouze částečná, a to hlavně pro svod dešťové vody. Obyvatelé velké části obcí používá k odstraňování odpadních vod žumpu či septik. ČOV v Břidličné a Rýmařově vyžadují pro dosažení požadované úrovně čištění modernizaci.

Zásobování plynem je zabezpečeno společností Severomoravská plynárenská a.s. (člen RWE), všechny obce však zásobovány zemním plynem nejsou, zejména obce na západním okraji mikroregionu. Zásobování elektrickou energií je dostatečné, mikroregionem prochází elektrické vedení 110kV.

Zásobování obyvatel a terciální sféry v Rýmařově teplem soustavou CZT je zajišťováno společností Teplo Rýmařov s.r.o., v Břidličné pak společností MOS s.r.o.

Vybavenost obcí čističkami odpadních vod je nízká, přestože je jejich budování v tomto regionu nanejvýš vhodné, protože odpadní vody jsou sváděny do místních vodních toků, které napájejí vodní dílo Slezská Harta a vodárenský zdroj Kružberk.

PŘEHLED O POTENCIONÁLNÍCH PROJEKTECH

Výběr ze zásobníku projektů MAS Rýmařovsko



MAS vede svůj vlastní zásobník projektů, který je průběžně aktualizován. V zásobníku je přehled všech námětů projektů v území MAS, a to v nejrůznějším stádiu rozpracovanosti. Jsou zde jak pouhé náměty, tak i projekty které jsou již kompletně projekčně připraveny a nachystány v případě získání finanční podpory bezprostředně k realizaci.

Zásobník projektů obsahuje jak projekty členů o.p.s. (členských obcí, NNO a spolků, jednotlivců

podnikatelů), tak i nečlenů působících na území MAS.

V následujícím přehledu je uveden pouze výběr ze zásobníku projektů MAS, který ovšem jasně dokumentuje shodu se zvolenými Fichemi. V případě potřeby je možno seznámit se s kompletním zásobníkem na pracovišti sekretariátu MAS.



VYHODNOCENÍ PRŮZKUMU - DOTAZNÍKOVÉHO ŠETŘENÍ

Realizátor	Projekt	Fiche č.	Rozpočet Kč
Obec Malá Morávka	Vybudování informačního centra	3	1 500 000
Obec Dolní Moravice	Oslavy 750. let obce	4	200 000
TJ SOKOL Dolní Moravice	Pojďme si hrát - Rekonstrukce víceúčelového hřiště	4	800 000
Obec Dolní Moravice	Vytvoření muzea hornictví v obecním kostelíku na Nové Vsi	5	900 000
Obec Horní Město	Hornoměstské hody	4	500 000
SDH Horní Město	Oslavy 130.výročí hasičského sboru	4	600 000
Obec Velká Štáhle	Vybudování sportovního zázemí ve veřejném areálu u obecní ubytovny	4	500 000
AFK Velká Štáhle	Vybudování zázemí pro sportovce	4	500 000
Obec Stará Ves	Pojďme si hrát - Zahrada her Základní školy	4	500 000
Katr, a.s.Stará Ves	Naučná stezka	2	600 000
TJ Lomnice	Pojďme si hrát - Dětské hřiště u ZŠ	4	600 000
Obec Lomnice	Družba - Lomnice Velká (Slovensko)	4	200 000
Obec Lomnice	Den obce	4	200 000
Katr, a.s.	Modernizace pily	7	1 200 000
Obec Tvrdkov	Pojďme si hrát - Víceúčelové hřiště Tvrdkov	4	600 000
Obec Tvrdkov	Pěší trasa pro turisty - Křížový vrch - Ruda	2	800 000
TJ Dynamo Ryžoviště	Pojďme si hrát - Úprava okolí fotbalového hřiště a vybudování skatebordového hřiště	4	750 000
FC Kovárna Malá Morávka	Pojďme si hrát - Vybudování veřejného dětského hřiště	4	500 000
Obec Velká Štáhle	Revitalizační opatření pramenných toků na jižní a východní straně obce	3	1 200 000
Obec Velká Štáhle	Výsadba ochranného pásu zeleně	3	200 000
Občanské sdružení	Veřejná zeleň obce výsadba, údržba	3	400 000

Potůček Malá Štáhle			
Obec Jiříkov	Vybudování odpočinkové zóny pro turisty	2	500 000
Obec Velká Štáhle	Vybudování učebny - veřejného internetového centra	3	200 000
Město Břidličná	Rekonstrukce veřejného osvětlení Břidličná, Vajglov, Albrechtice u Rýmařova	3	2 000 000
Josef Kincl Horní Město	Vybudování jízďárny pro koně	1	1 500 000
Obec Malá Štáhle	Oprava obecního kostelíku	5	300 000
Obec Stará Ves	Oprava sochy Jana z Nepomuku	5	250 000
SDH Lomnice	Oprava hasičské zbrojnice	4	300 000
Obec Ryžoviště	Rekonstrukce sochy paní Marie Imaculaty	5	250 000
Obec Dětrichov nad Bystřicí	Oprava fasády a střechy obecního úřadu a výměna oken	4	450 000
Spojené lesy, s.r.o. Rýmařov	Oprava lesních komunikací	6	1 500 000
Pekárna Rýmařov	Strojní vybavení pekárny	9	750 000
Spojené lesy s.r.o Rýmařov	Zakoupení techniky na štěpkování	7	2 500 000
Stránské o.s.	Dobudování školícího střediska	3	600 000
Město Rýmařov	Rekonstrukce parku u Nemocnice	3	300 000
Město Rýmařov	Otevřené zahrady	3	800 000
Město Rýmařov	Bezbariérový přístup Muzea Rýmařov	5	600 000
Obec Malá Štáhle	Vybudování muzea	5	1 000 000
Obec Malá Morávka	Modernizace veřejného osvětlení	4	1 200 000
Obec Václavov u Bruntálu	Oprava lesních komunikací	6	800 000
Obec Stará Ves	Vybudování pěší stezky, odpočinkových míst a informačních tabulí	2	900 000
Horymas SK Horní Město - Skály	Hipostezka	2	500 000
Obec Lomnice	Vybudování přechodů a bezpečnostních prvků pro chodce	3	650 000
Obec Tvrdkov	Rekonstrukce vytápění na obecním úřadě	4	600 000
Město Břidličná	Výměna oken na kulturním středisku	4	400 000
Obec Dolní Moravice	Vybudování zázemí pro rybáře - Nová Ves	3	500 000
Obec Malá Morávka	Oslavy 100 let ZŠ	4	250 000
Obec Malá Morávka	Zakoupení lesnické techniky	7	1 200 000
Naděžda Šedá Jiříkov	Vybudování zimního ustájení pro skot	8	1 500 000
Petr Havlen Dolní Moravice	Vybudování ubytovacích kapacit	1	1 000 000
Dagmar Kinclová Skály	Vybudování penzionu	1	2 000 000
Ing. Jan Vinohradník	Rekonstrukce ustájení skotu	8	1 000 000
Pekárna Albert Stará Ves	Nákup stroje pro balení a značení výrobků	9	600 000
Sdružení obcí Rýmařovska	Zmapování kulturního dědictví regionu	5	600 000

5. SWOT analýza

5.1. Vymezení SWOT analýzy

SWOT analýza je připravena podle čtyř základních problémových oblastí - Podnikání, Lidské zdroje, Cestovní ruch a Životní prostředí a infrastruktura, a to ve shodě se zaměřením čtyř pracovních skupin a tématickému členění kapitol i v předchozí analýze území.

Podnikání

S	Široká škála firem a s tím spojená nezávislost na jednom hlavním zaměstnavateli Vznik nové průmyslové zóny Levná pracovní síla
W	Úpadek některých podniků v důsledku vysoké konkurence (textil i jiné) Špatná dopravní dostupnost, zejména směr Olomouc pro nákladní dopravu Málo kvalifikovaná pracovní síla Malá ochota nezaměstnaných pracovat Nedostatečná spolupráce mezi podnikateli a veřejnou správou a samosprávou Nízký stupeň zpracování místních surovin (zemědělství a lesnictví) Omezení podnikání chráněnými územími (CHKO, NATURA 2000)
O	Spolupráce podnikatelů, škol a veřejné správy ve vzdělávání Sdružování podnikatelů Využití obnovitelných zdrojů energie (biomasa) Využití brownfields pro podnikání
T	Byrokratická a legislativní omezení snižující podnikatelské možnosti Rozhodování o surovině pro dřevařství probíhá mimo region

Lidské zdroje

S	Existence kvalifikovaných dělnických míst Uvědomění si významu základních škol, školek a jejich podpora Sociální péče diakonie Rýmařov, Břidličná Existence center kulturního dění Muzeum Rýmařov Památkové rezervace Fungování spolků, kroužků, dětských souborů Silné aktivity obcí v oblasti kultury a sportu Mezinárodní kontakty (Polsko, Německo, Slovensko a další) Kulturní památky Dobře fungující spolupráce v rámci mikroregionu
W	Řídké osídlení Trvalý úbytek obyvatel Absence historických kořenů a tradic Ztráta znalostí jak žít na venkově Snížení zdravotní dostupnosti v regionu s důrazem na nemocnice Slabě vyvinutý systém sociální péče pro seniory a jiné Neexistence profesionální kulturní scény
O	Změna systému práce a životního stylu (práce na dálku a bydlení na venkově) Dostatek lidí, kteří se mohou vzdělávat Vytváření nových tradic
T	Demotivující sociální systém Odchod kvalifikovaných lidí z regionu Zhoršování zdravotní péče Nedostatečná podpora venkova ze strany státu a kraje

Cestovní ruch

S	<p>Uvědomění významu cestovního ruchu pro mikroregion</p> <p>Zkušenost s rozvojem CR</p> <p>Možnost klidné rekreace</p> <p>Atraktivní lokality a příroda</p> <p>Dostatečná kapacita ubytovacích zařízení</p> <p>Střední škola se zaměřením na cestovní ruch</p> <p>Spojení přírody s lázeňstvím</p> <p>Klimatické podmínky pro zimní sporty</p>
W	<p>Dopravní dostupnost</p> <p>Větší vzdálenost od klientely, zejména movitější</p> <p>Není spádová oblast pro nejbližší velká města (Olomouc, Ostrava)</p> <p>Omezení turistiky na nejatraktivnější lokality s velkými lokálními rozdíly</p> <p>Sezónnost</p> <p>Chybějící navazující a doplňkové aktivity (hřiště, sportovní haly, wellness, bazény)</p> <p>Horší technická vybavenost lyžařských středisek</p> <p>Menší kvalita ubytovacích kapacit</p> <p>Horší koordinace postupů v propagaci atd.</p> <p>Malý zájem o práci v CR</p> <p>Rivalita a nespolupráce podnikatelů v CR</p> <p>Administrativní rozdělení Jeseníku do dvou krajů</p> <p>Vyšší náklady na provoz horských středisek</p>
O	<p>Zlepšení kvality služeb</p> <p>Zvýšení kapacity lyžařských středisek</p> <p>Zvýšení návštěvnosti</p> <p>Rozvoj cykloturistiky, hippoturistiky, běžeckého lyžování</p> <p>Napojení na Slezskou Hartu</p> <p>Vznik koordinační agentury pro celé Jeseníky</p> <p>Rozvoj lázeňství</p>
T	<p>Nevyhovující infrastruktura při zvýšení návštěvnosti</p> <p>Klimatické změny ohrožující investice do lyžování</p> <p>Konkurence jiných lokalit (Beskydy, Slovensko)</p> <p>Odchod kvalifikovaných pracovníků</p> <p>Střety mezi různými způsoby využití krajiny</p> <p>Soužití stálých obyvatel s rekreaty</p>

Životní prostředí a infrastruktura

S	<p>Relativně kvalitní životní prostředí</p> <p>Funkční systém zásobování pitnou vodou</p> <p>Místní zdroje kvalitní pitné vody</p> <p>Dostatečné množství komunikací</p> <p>Jen bodové problémy s protipovodňovou ochranou</p> <p>Celkově kvalitní ovzduší</p> <p>Vysoký potenciál OZE (biomasa)</p> <p>Zachovalá a esteticky hodnotná krajina</p> <p>Velký počet chráněných území</p>
W	<p>Dlouhodobé zhoršování kvality životního prostředí</p> <p>Zástavba nivy Moravice v Břidličné (f. AL Invest)</p> <p>Výskyt menších i větších černých skládek</p> <p>Nedostatečně rekultivované skládky</p> <p>Nepostačující úroveň ČOV (chybí v obcích úplně, částečně, technologicky zastarávají)</p> <p>Spalování nekvalitních tuhých paliv v domácnost i větších zdrojích</p> <p>Nevyhovující tepelné vlastnosti budov</p> <p>Malá míra separace odpadů</p> <p>Špatná úroveň hromadné dopravy (nenavazující jízdní řády)</p> <p>Systém parkování v obcích</p> <p>Špatný stav komunikací</p> <p>Špatné značení komunikací</p> <p>Malá rozvinutost EVVO</p> <p>Malé pokrytí vysokorychlostním internetem</p>
O	<p>Intenzifikace čištění v ČOV</p> <p>Rozptýlené čištění odpadních vod</p> <p>Využití obnovitelných zdrojů energie</p> <p>Zvýšení separace a využití odpadů</p> <p>Rekultivace skládek</p> <p>Spolupráce se zemědělci na úpravách v krajině</p>

	Rozvoj EVVO Zlepšení napojení na internet
T	Vysoká investiční a provozní náročnost ČOV a kanalizací Zhoršující se úroveň infrastruktury (vodovody) Lokální vysychání zdrojů pitné vody Omezení (legislativa, majetkové) pro případné úpravy v krajině Špatná politika státu při prodeji půdy Změna rázu krajiny v důsledku nevhodné výstavby Hrozba zániku železničního spojení Nárůst automobilové dopravy Negativní vlivy dopravy (znečištění, klesající ceny nemovitostí)

Vyhodnocení SWOT analýzy, podněty důležité pro rozvoj regionu

Na základě skutečností uvedených jak v rámci vlastní analýzy území, tak i ve SWOT analýze, je možné konstatovat, že existují i další podněty pro rozvoj regionu:

region je jednou z nejvýznamnějších destinací cestovního ruchu v České republice
kvalitní životní prostředí, s tím související vysoký podíl zvláště chráněných území
s vysokou biologickou i krajinářskou hodnotou, zachovalá a esteticky hodnotná,
cizorodými prvky málo narušená krajina
region má zkušenosti místní akční skupiny, jednotlivých obcí regionu a dalších subjektů
s realizací více projektů za pomoci finančních prostředků ze strukturálních fondů
Evropské unie

5.2 Metodika SWOT analýzy

SWOT analýza je sama o sobě metodou pro hodnocení.

Zpracovávání SWOT analýzy proběhlo komunitní metodou, výsledek je dán řadou diskuzí a jednáními nejen s místními představiteli, ale i s nejširší veřejností.

Průběh zpracování SWOT analýzy - pro přípravu celého SPL sestavena hlavní strategická komise. Členové strategické komise rozhodli o vytvoření pracovních skupin, do nichž nominovali další členy, své zástupce. Pracovní skupiny byly sestaveny pro čtyři základní problémové oblasti - Podnikání, Lidské zdroje, Cestovní ruch a Životní prostředí a infrastruktura.

Základní koncepce SWOT analýzy byla tedy zpracována během pravidelných konzultačních schůzek pracovních skupin. Na konečné podobě SWOT analýzy se ovšem nakonec museli shodnout jak pracovní skupiny, které ji připravily a jejímiž členy byli občané, zástupci podnikatelů v zemědělství, dalších místních odvětví, podnikatelé z cestovního ruchu a zástupci celé řady místních neziskových organizací, tak určitě i zástupci jednotlivých obcí a prostřednictvím webových stránek MAS i další veřejnost a je tedy možné předpokládat, že SWOT analýza reflektuje různé názory úhly, široké spektrum pohledů.

Při přípravě SWOT analýzy byly kombinovány standardní přístupy. Silné a slabé stránky posuzují současný i vnitřní stav v regionu, na druhé straně příležitosti a ohrožení prezentují vnější i budoucí faktory, které mohou mít vliv na vývoj regionu.

6. Strategie

6.1. Priority a cíle

Priority a cíle Strategického plánu LEADER jsou prezentovány v rámci připravených a přiložených Fichí.

Celkem bylo na základě široké diskuse a rovněž s ohledem na analýzu území, SWOT analýzu, provedené průzkumy mapující připravované projekty a skutečné potřeby místních subjektů zpracováno 9 Fichí, které by měly zajistit reálné naplnění vizí Regionu Rýmařovsko.

FICHE 1:

Podpora cestovního ruchu - podnikatelské projekty

Hlavní uplatňované opatření z PRV:

III.1.3 Podpora cestovního ruchu

Cílem Fiche je další podpora jednoho do budoucna možná klíčového odvětví v mikroregionu Rýmařovsko - cestovního ruchu. Předmětem není ani tak budování nových kapacit, ale spíše podpořit investice do hlavních problémových oblastí a případně i nových netradičních forem vyžití návštěvníků. Problémem je například stávající nabídka doplňkových sportovních aktivit v cestovním ruchu (různé typy hřišť, sportovní programy, pěší i cyklo turistika, lanové centra atd.), které nabývají význam při špatném počasí a souvisí s požadavkem na prodloužení turistické sezóny a rovnoměrnější rozložení cestovního ruchu v rámci mikroregionu.

V případě ubytovacích služeb je kvantitativní nabídka služeb dostatečná, ale roste potřeba zvyšování kvality ubytovacích služeb. Stávající ubytovací kapacity jsou využívány často pouze sezónně, ale přesto roste zájem o pobyty i mimo sezónu.

Je tedy potřeba investovat jak do kvalitních ubytovacích služeb, tak i do nabídky sportovních a dalších doplňkových aktivit pro turisty a návštěvníky.

Zajímavou příležitostí je založení podmínek pro agroturistiku, jako jednu z nových forem turistiky. V oblasti je ideální přírodní potenciál pro provozování agroturistických aktivit.

FICHE 2:

Cestovní ruch - nekomerční aktivity a kulturní dědictví

Hlavní uplatňované opatření z PRV:

III.1.3 Podpora cestovního ruchu

Vedlejší opatření z PRV:

III.2.2 Ochrana a rozvoj kulturního dědictví venkova

Cílem Fiche je podpora klíčového odvětví v mikroregionu Rýmařovsko - cestovního ruchu. Předmětem není ani tak budování nových kapacit, ale spíše podpořit investice do hlavních problémových oblastí a případně i nových netradičních forem vyžití návštěvníků.

Cílem je budování nových pěších a lyžařských tras, hippostezek, které mohou znamenat další oslovení nových návštěvníků a jejich přivedení do regionu.

Souvisejícím cílem Fiche je realizovat investice spojené s udržováním, obnovou a zhodnocováním nebo využitím kulturního dědictví venkova.

FICHE 3:

Obnova a rozvoj vesnic, infrastruktury

Hlavní uplatňované opatření z PRV:

III.2.1.1 Obnova a rozvoj vesnic

Vedlejší opatření z PRV:

III.2.1.2 Občanské vybavení a služby

III.2.2 Ochrana a rozvoj kulturního dědictví venkova

Cíle Fiche jsou - zlepšení základních služeb na obcích, podpořit investice, které zajistí vyšší atraktivitu venkovských oblastí, čímž zde může dojít ke zlepšení kvality života.

Výsledkem bude směřování investic do základní dopravní a technické infrastruktury a zlepšení vzhledu obcí.

Rovněž podpora často chybějícího občanského vybavení a služeb, zejména v oblasti veřejné správy, školství, kultury a sociálních služeb, spolkových činností, předškolní a mimoškolní péče o děti, tělovýchovy a sport. Smyslem je posílení sounáležitosti místních obyvatel, zajištění zázemí pro aktivity místních společenských, kulturních, zájmových a sportovních organizací a spolků, které přispívají k zachování tradic a upevňují lokální identitu a mezilidské vztahy.

V neposlední řadě je cílem realizovat investice spojené s udržováním, obnovou a zhodnocováním nebo využitím kulturního dědictví venkova.

Fiche je zaměřena také na podporu obcí v oblasti základní dopravní a technické infrastruktury včetně vodohospodářské, zajištění územních plánů a zlepšení vzhledu obcí a tím zlepšení životních podmínek a zvýšení atraktivity vesnic pro bydlení, podnikání i relaxaci.

Hlavní záměry:

- zlepšení dopravní a technické infrastruktury a vzhledu obcí
- vodovody, kanalizace a ČOV pro veřejnou potřebu
- územní plán.

FICHE 4:

Rozvoj obcí, občanská infrastruktura a služby

Hlavní uplatňované opatření z PRV:

III.2.1.2 Občanské vybavení a služby

Vedlejší opatření z PRV:

III.2.1.1 Obnova a rozvoj vesnic

III.2.2 Ochrana a rozvoj kulturního dědictví venkova

Cíle Fiche jsou v podstatě shodné - zlepšení základních služeb na obcích, podpořit investice, které zajistí vyšší atraktivitu venkovských oblastí, čímž zde může dojít ke zlepšení kvality života.

Výsledkem bude podpora často chybějícího občanského vybavení a služeb, zejména v oblasti veřejné správy, školství, kultury a sociálních služeb, spolkových činností, předškolní a mimoškolní péče o děti, tělovýchovy a sportu. Smyslem je posílení sounáležitosti místních obyvatel, zajištění zázemí pro aktivity místních společenských, kulturních, zájmových a sportovních organizací a spolků, které přispívají k zachování tradic a upevňují lokální identitu a mezilidské vztahy.

Investice budou rovněž směřovány do základní dopravní a technické infrastruktury a zlepšení vzhledu obcí. V neposlední řadě je cílem realizovat investice spojené s udržováním, obnovou a zhodnocováním nebo využitím kulturního dědictví venkova.

Hlavními záměry Fiche jsou:

- občanské vybavení a služby
- integrována informační a školící centra s využitím ICT
- zázemí pro společenské, kulturní, sportovní, spolkové, environmentální a církevní aktivity

FICHE 5:

Kulturní dědictví

Hlavní uplatňované opatření z PRV:

III.2.2 Ochrana a rozvoj kulturního dědictví venkova

Cílem Fiche je realizovat investice spojené s udržováním, obnovou a zhodnocováním nebo využitím kulturního dědictví venkova.

FICHE 6:

Investice do lesů, lesnická infrastruktura

Hlavní uplatňované opatření z PRV:

I. 1. 2. 3. Lesnická infrastruktura

Cílem Fiche je zejména zlepšení infrastruktury v lesích a následně tedy i zvýšení diverzifikace a rozšíření tržních příležitostí. Cílem je podpora výstavby, modernizace, rekonstrukce a celkových oprav

lesních cest, včetně souvisejících objektů, zařízení upravujících vodní režim v lesích a ostatních infrastrukturních objektů a zařízení sloužících lesnímu hospodářství.

FICHE 7:

Lesnická technika

Hlavní uplatňované opatření z PRV:

I.1.2.1. Lesnická technika

Vedlejší opatření z PRV:

I.1.2.2. Technické vybavení provozoven

Cílem Fiche je zvýšení diverzifikace a rozšíření tržních příležitostí, zlepšení zpracování a marketingu surovin, rovněž využívání tržních příležitostí díky inovacím a tím i zvýšení konkurenceschopnosti místních podnikatelů.

Cílem je podpořit, umožnit pořízení strojů využitelných v lesích a pořízení a modernizace technologií v provozovnách zpracovávající produkty lesa.

FICHE 8:

Rozvoj zemědělských podniků

Hlavní uplatňované opatření z PRV:

I.1.1.1. Modernizace zemědělských podniků

Vedlejší opatření z PRV:

I.1.1.2. Spolupráce při vývoji nových produktů, postupů a technologií (resp. inovací) v zemědělství

Cílem Fiche je podpořit investice místních zemědělských podnikatelů do staveb, zázemí farem a technologií, a to jak pro živočišnou, tak i rostlinnou výrobu. S tím souvisí cíl a záměr dosáhnout vyšší přidané hodnoty, podpořit inovace v rámci zemědělské výroby při spolupráci se subjekty podílejícími se na výzkumu a vývoji. Výsledkem by mělo být zlepšení ekonomické výkonnosti místních farem, zvýšení jejich konkurenceschopnosti a v neposlední řadě i lepší využívání tržních příležitostí díky inovacím.

FICHE 9:

Přidávání hodnoty zemědělským a potravinářským produktům

Hlavní uplatňované opatření z PRV:

I.1.3.1. Přidávání hodnoty zemědělským a potravinářským produktům

Vedlejší opatření z PRV:

I.1.3.2. Spolupráce při vývoji nových produktů, postupů a technologií (resp. inovací) v potravinářství

Cílem Fiche je zlepšení zpracování a marketingu produktů místních zemědělských podnikatelů, a tím i využívání tržních příležitostí díky inovacím. Současně je smyslem i podpora restrukturalizace a rozvoj technického potenciálu a podpora inovačních procesů, které přinese zvýšení konkurenceschopnosti.

Cílem je podpora výkonnosti zpracovatelských podniků (zejména tedy těch nejmenších zpracovávajících místní speciality), nalézání nových odbytišť pro zemědělské produkty, podpora marketingu zemědělských výrobků, zlepšování jejich kvality a podpora vývoje aplikace nových produktů, postupů a technologií.

Cílem je rovněž pomoci inovacím v rámci zemědělsko - potravinářské výroby, podpořit spolupráci se subjekty podílejícími se na výzkumu a vývoji, výrobě biopotravin.

6.2. Způsob dosahování cílů a priorit

Postupy realizace rozvojového plánu

Realizace rozvojového plánu - Strategického plánu Leader je založena na kvalitě, územní a tématické provázanosti jednotlivých opatření. Jeho realizace bude přinášet synergické trvalé efekty přispívající k pozitivnímu rozvoji daného území, který je maximálně ohleduplný k životnímu prostředí. Strategický plán je zaměřen na jednotné téma, což přispěje ke koncentraci vynaložených prostředků a také ke koncentraci úsilí místní akční skupiny. V jednotlivých opatřeních budou vybírány projekty, které jsou schopny přinést trvalé pozitivní efekty a maximálně tak naplňovat předem stanovené opatření.

Značnou výhodou plánu je, že doplňuje stávající politiky a existující programy rozvoje realizované na daném území. Tudiž je postaven tak, aby využíval již stávajících efektů vyvolávaných alokací prostředků poskytovaných v rámci daných grantových schémat.

Naplnění cílů a priorit Strategického plánu LEADER je možné prostřednictvím výše uvedených Fichí.

Dopady SPL a jeho přínosy pro dané území v dlouhodobější perspektivě
Soulad cílů a priorit s trvale udržitelným rozvojem

Hlavní témata strategie

Analýza území a v předchozí kapitole prezentovaná SWOT analýza byly jedním ze základních vodítek při projednávání a stanovení hlavních témat SPL. Tyto témata byly tedy stanoveny na základě několikaměsíční diskuze se všemi rozhodujícími partnery ovlivňující rozvoj území Rýmařovska. Vzhledem ke střednědobé strategii (sedmileté období) byly zvoleny tři základní témata:

1. Zlepšování podmínek pro rozvoj cestovního ruchu
Podpora rozvoje cestovního ruchu bude směřována především do podnikatelské sféry. Podporovány budou investice do infrastruktury menšího charakteru na místní úrovni (letní i zimní turistika) s přihlédnutím na širší dopad a také neinvestiční projekty směřující k propagaci cestovního ruchu na Rýmařovsku. Toto téma bylo zvoleno vzhledem k velkému významu cestovního ruchu - Rýmařovsko je jednou z nejvýznamnějších turistických destinací nejen Moravskoslezského kraje, ale i celé České republiky.
2. Podpora zemědělství, lesnictví a zachování tradičního rázu krajiny
Zemědělství i lesnictví má pro region Rýmařovsko nezastupitelnou roli při údržbě a rozvoji krajiny. Krajinný ráz a přírodní bohatství je jednou z největších deviz Rýmařovska. MAS Rýmařovsko bude podporovat aktivity zemědělských a lesnických podnikatelů, případně i navazujících průmyslových činností, směřujících k modernizaci podniků a dále investice k zachování tradičních hodnot lesů. Cílem je, aby se zemědělství a lesnictví podnikatelé stali konkurenceschopnými na rozšířeném trhu Evropské unie.
3. Trvale udržitelný život na venkově
Cílem je zastavit odchod mladých lidí z regionu do větších měst a naopak přilákat do regionu nové lidi, kteří s sebou přinesou nové myšlenky a náměty na rozvoj celého Rýmařovska. Cestou (vizí) k naplnění tohoto cíle MAS Rýmařovsko vidí především v nabídce pracovních příležitostí, rozvoji služeb, zlepšení vybavenosti a vzhledu obcí a udržení kvalitního životního prostředí na Rýmařovsku.

Mikroregion Rýmařovsko bude:

regionem zabezpečujícím svým obyvatelům vysoké standardy života ve všech jeho aspektech a regionem otevřeným jak novým osobám, tak námětům a myšlenkám
regionem s příznivým podnikatelským prostředím a rostoucí ekonomikou založenou na diversifikované průmyslové výrobě, zemědělství, rozvoji služeb a řemesel
turistickou destinací využívající bohaté kulturní tradice, čisté životní prostředí, historický a kvalitní přírodní potenciál oblasti

Základní strategické linie pro celkový územní rozvoj:

Podpora cestovního ruchu

Podpora cestovního ruchu z pohledu podnikatelských aktivit i veřejných projektů, které vytváří podmínky pro zvýšení návštěvnosti regionu - zahrnuje jednak investice do ubytovacích kapacit a sportovního vybavení a rovněž vyznačení pěších a lyžařských tras a tvorbu hippostezek.

Zlepšování stavu životního prostředí, technické, dopravní infrastruktury a vzhledu obcí
Obnova a rozvoj vesnic - obsahuje zlepšení dopravní a technické infrastruktury a vzhledu obcí, budování a obnova místních komunikací III. a IV. třídy, budování a obnova sítí technické infrastruktury, obnova veřejných prostranství obce, parkové úpravy a výsadba veřejné zeleně; vodovody, kanalizace a ČOV pro veřejnou potřebu; zpracování územních plánů.

Rozvoj lidských zdrojů a společenského života v obcích

Občanské vybavení a služby - řeší mimo jiné občanské vybavení a služby, objekty k zajištění občanského vybavení a služeb v oblasti: školství, zdravotnictví, v oblasti kultury a sociálních služeb (např. kulturní a spolkové domy, klubovny, pečovatelské služby a centra pro seniory), péče o děti (předškolní a mimoškolní péče) včetně doprovodných stravovacích zařízení, v oblasti základní obchodní infrastruktury, v oblasti sportovních a volnočasových aktivit, tělovýchovy; integrovaná informační a školící centra s využitím ICT; zázemí pro společenské, kulturní, sportovní, spolkové, environmentální a církevní aktivity.

Zhodnocování kulturního dědictví regionu

Ochrana a rozvoj kulturního dědictví venkova - zahrnuje zpracování studií a programů obnovy, využití a regenerace kulturního dědictví venkova (kulturních památek, památkových rezervací, památkových zón, krajinných památkových zón, kulturních prvků vesnic a krajiny, památek místního významu a s tím souvisejících historických parků, zahrad, alejí a skupin stromů, soliterních dřevin); obnovu a zhodnocování kulturního dědictví venkova, zhodnocení památkových budov, ploch, kulturních objektů a prvků; stálé výstavní expozice a muzea s nabídkou místních kulturních a historických zajímavostí s vazbou na místní historii, kulturní a umělecké aktivity a tradiční lidovou kulturu.

Investice do lesů, lesnické techniky i infrastruktury

Výstavba, modernizace, rekonstrukce a celkové opravy lesních cest nad 2 m šíře, včetně souvisejících objektů. Výstavba, modernizace, rekonstrukce a celkové opravy zařízení upravujících vodní režim v lesích, včetně souvisejících objektů. Výstavba, modernizace, rekonstrukce a celkové opravy ostatních infrastrukturních objektů a zařízení sloužících lesnímu hospodářství.

Pořízení strojů a zařízení pro budování a údržbu lesních cest, stezek a chodníků, meliorací, hrazení bystrin, retenčních nádrží, zařízení pro turistiku a strojů a zařízení sloužících pro obnovu a výchovu lesních porostů a prvotní zpracování dříví ekologickými technologiemi, pořízení a modernizace technologií, které umožní zpracování a využití zůstatkové biomasy pro energetické a jiné účely, vybudování, modernizace malokapacitních venkovských provozů, které budou produkovat výrobky s větším podílem přidané hodnoty (včetně nehmotných investic).

Podpora podnikatelských aktivit, zemědělských a navazujících zpracovatelských

Modernizace zemědělských podniků, spolupráce při vývoji nových produktů, postupů a technologií (resp. inovací) v zemědělství - zahrnuje stavby a technologie v živočišné výrobě, stavby a technologie pro rostlinnou výrobu.

Přidávání hodnoty zemědělským a potravinářským produktům, spolupráce při vývoji nových produktů, postupů a technologií (resp. inovací) v potravinářství - zahrnuje stavební a technologické investice vedoucí ke zlepšení zpracování zemědělských a potravinářských produktů, náklady na spolupráci při vývoji nových produktů, postupů a technologií, rozvoj výroby biopotravin.

6.3. Zapojení inovačních prvků

Inovační aktivity, způsob využití místního potenciálu a předpoklady k inovacím

FICHE 1: Podpora cestovního ruchu - podnikatelské projekty

Zdůvodňovat rozhodnutí pro Fichi v turistickém regionu Rýmařovsko není třeba. Přesto je snaha MAS uplatnit i zde nové a inovativní přístupy. Ubytovacích kapacit zejména ve výše položených obcích je dostatek. Inovativním záměrem je podpořit vybudování a provozování agroturistických farem v níže položených a dnes ještě stále turisty opomíjených obcích. Farmy budou nabízet tradiční produkty zemědělství v regionu s možností dalších sportovních a relaxačních aktivit. Tento záměr bude mít současně významný multiplikační potenciál, může nastartovat realizaci více podobných, navazujících činností.

FICHE 2: Cestovní ruch - nekomerční aktivity a kulturní dědictví

I pro danou Fichi a turisticky atraktivní region platí, že zde existuje prostor pro nové inovativní myšlenky. Již v rámci předchozí účasti regionu v programu Leader byl realizován záměr pořízení strojů

na úpravu lyžařských běžeckých tras. O využití lyžařských běžeckých tras je velký zájem, proto je nyní zvažována myšlenka dalšího rozšíření a zatraktivnění okruhů. Nejen tedy vyznačení nových tras, ale například i zajištění jejich osvětlení („večerní běžkování“), vytvoření sítě občerstvovacích zařízení, vyznačení tras s propojením ubytovacích zařízení, agrofarem.

S touto fichí úzce souvisí i cílené využívání místního kulturního dědictví, atraktivní budou zejména kulturní, tradiční, společenské akce, které zároveň ožíví místní památkové objekty. V rámci ostatních záměrů dojde také ke zmapování kulturního dědictví v mikroregionu.

FICHE 3: Obnova a rozvoj vesnic, infrastruktury

V rámci Fiche budou podporovány i projekty směřující ke zlepšení vzhledu obcí. S tím souvisí další připravovaná inovační aktivita - ve spolupráci s renomovanými místní architektky bude připraven pro každou obec koncept řešení jednotlivých center, návší, s tím, že budou akcentovány řešení, které přispějí k obnově i oživení tradičních podhorských stavení.

FICHE 4: Rozvoj obcí, občanská infrastruktura a služby

Fiche je zvolena i na základě faktu, že mnohé obce regionu se potýkají s odchodem obyvatel, zejména mladých. Život v podhorském regionu zdánlivě nabízí méně příležitostí a je určitě těžší než ve městě. Aby MAS přispěla k omezení tohoto trendu, je zřejmá a logická myšlenka více investovat do občanské infrastruktury a vybavenosti. Předpoklad k inovacím a využití místního potenciálu potom spočívá zejména ve spolupráci s celou řadou místních aktivních spolků a zájmových organizací. Toto je doloženo v rámci SPL, představením partnerů MAS, tak i společnými realizovanými projekty.

FICHE 5: Kulturní dědictví

Aktivity MAS v oblasti péče a využívání kulturního dědictví jsou velice široké. Do jisté míry si pojmy inovativnost a kulturní dědictví protiřečí, ne tak v Regionu Rýmařovsko. Dokladem, že péče o kulturní dědictví vede k obecnému rozvoji regionu, je mimo mnoha jiných například záměr vytvoření muzea hornictví v obecním kostelíku na Nové Vsi a vytvoření muzea zpracování lnu v obecním domě v Malé Štáhli. Obdobných nových akcí či aktivit je v regionu připraveno více.

FICHE 6: Investice do lesů, lesnická infrastruktura

Fiche byla zvolena i na základě faktu, že až třetina území regionu Rýmařovsko leží v Chráněné krajinné oblasti Jeseníky a zhruba polovina plochy je rovněž pokryta lesy. Tradiční místní akcí dokumentující tyto skutečnosti a vazby je tradiční místní akce Dřevařské, lesnické a myslivecké dny. Fiche přispěje k efektivnímu využívání potenciálu území.

FICHE 7: Lesnická technika

Z pohledu inovativnosti platí k Fichi stejný komentář jako u předchozí Fiche. Další skutečností je nezbytnost zpracování suroviny získané z místních lesů, tak aby region vytěžil z přidané hodnoty.

FICHE 8: Rozvoj zemědělských podniků

Místní zemědělští podnikatelé se výrazně zapojili do přípravy MAS Rýmařovsko na Iniciativu Leader. V regionu jsou vhodné podmínky zejména pro živočišnou výrobu, převládá zde chov skotu masných plemen. Odtud vznikla i nová, inovativní myšlenka, která je postupně naplňována - vytvoření a prosazování značky „Rýmařovský steak“, ze zdravého místního skotu.

FICHE 9: Přidávání hodnoty zemědělským a potravinářským produktům

Daná problematika je vnímána jako velice potřebná, stále ještě ale ne docela naplněná. Přesto na základě průzkumu připravovaných záměrů, bude o tuto Fichi zájem. MAS Rýmařovsko ve spolupráci s dalšími MAS připravuje záměr, který je rozhodně inovativní a může přispět k zlepšení stávající situace - projekt regionální certifikace zemědělských a potravinářských výrobků, označení a oficiální známka „Vyrobena pod Pradědem“.

6.4. Finanční plán

Plán financování v jednotlivých letech

Rok	2008	2009	2010	2011	2012	2013
Finanční prostředky	20%	16%	16%	16%	16%	16%

Finanční prostředky jsou rovnoměrně rozděleny do jednotlivých let. Pouze pro rok 2008 je alokace vyšší, a to zejména z důvodu většího množství již aktuálně připravených projektů jednotlivých potenciálních zájemců.

Potvrzením tohoto faktu je například i zájem a výrazný převis podaných projektů nad alokovanými prostředky v rámci úvodních dvou vyhlášených kol Programu rozvoje venkova ČR.

Rozdělení finančních prostředků mezi jednotlivé Fiche je opět dáno na základě průzkumu připravovaných projektů a rovněž projednaných priorit a cílů MAS Regionu Rýmařovsko. Důvodem je i rozdílná finanční náročnost jednotlivých připravovaných projektů.

Finanční plán podle FICHÍ a opatření (v procentech na celé období)

FICHE 1: Podpora cestovního ruchu - podnikatelské projekty	14 %
FICHE 2: Cestovní ruch - nekomerční aktivity a kulturní dědictví	10 %
FICHE 3: Obnova a rozvoj vesnic, infrastruktury	14 %
FICHE 4: Rozvoj obcí, občanská infrastruktura a služby	14 %
FICHE 5: Kulturní dědictví	10 %
FICHE 6: Investice do lesů, lesnická infrastruktura	10 %
FICHE 7: Lesnická technika	10 %
FICHE 8: Rozvoj zemědělských podniků	8 %
FICHE 9: Přidávání hodnoty zemědělským a potravinářským produktům	10 %

6.5. Integrovaná strategie území (celková strategie)

Strategický plán Leader je přímo součástí Integrované strategie území pro oblast Rýmařovsko na období 2007-2013. Integrovaná strategie je uceleným, komplexním rozvojovým dokumentem, vztahujícím se na celé území MAS a vznikl přímo pod vedením MAS Rýmařovsko (rovněž za pomoci Sdružení obcí Rýmařovsko a poradenské společnosti Ekotoxa s.r.o. Opava), ve spolupráci veřejné a soukromé sféry.

Tento strategický dokument je komplexním záměrem, který řeší rozvoj území, regionu ze všech úhlů pohledů. Strategický plán Leader z něj vychází, respektuje jej a co je nejpodstatnější, že prostřednictvím Programu Leader (Programu rozvoje venkova ČR) bude možné realizovat vybrané relevantní priority a záměry stanovené v integrované strategii území. Pro realizaci dalších záměrů z integrované strategie potom budou hledány a voleny další vhodné dotační programy, jako například Regionální operační program NUTS. II Moravskoslezsko nebo OP Životní prostředí, programy přeshraniční spolupráce, OP Podnikání a inovace, OP Vzdělávání pro konkurenceschopnost a další programy.

Strategie mikroregionu Rýmařovsko

Zhotovitel MAS Rýmařovsko ve spolupráci i se Sdružením obcí Rýmařovska

Konzultant Ekotoxa s.r.o.

Termín Listopad 2007

PŘEDSTAVENÍ PRIORITNÍCH OBLASTÍ A PRIORIT PROGRAMU, S OZNAČENÍ MOŽNOSTI FINANCOVÁNÍ Z PRV:

Prioritní oblast Životní prostředí a infrastruktura

Priorita 1: Vybudování a rekonstrukce vodohospodářské infrastruktury a zadržení vody v krajině

Priorita 2: Čisté ovzduší a snížení spotřeby energie - možnost uplatnění PRV

Priorita 3: Zvýšení separace a využití odpadů

Priorita 4: Rozvoj krajiny a vzhledu obcí - možnost uplatnění PRV

Priorita 5: Zajištění dopravní dostupnosti a zvýšení bezpečnosti

Priorita 6: Bydlení

Prioritní oblast Lidé regionu

Priorita 1: Počáteční vzdělávání

Priorita 2: Navazující vzdělávání

Priorita 3: Další a specifické vzdělávání

Priorita 4: Aktivní politika na trhu práce

Priorita 5: Sociální péče a služby

Priorita 6: Zdraví a zdravotnické služby

- Priorita 7: Kultura, památky, sport a volný čas - možnost uplatnění PRV
- Prioritní oblast Podnikání v regionu
- Priorita 1: Podpora rozvoje podnikání - možnost uplatnění PRV
- Priorita 2: Prostředí pro podnikání
- Priorita 3: Zemědělství a lesnictví - možnost uplatnění PRV
- Prioritní oblast Cestovní ruch
- Priorita 1: Infrastruktura pro cestovní ruch
- Priorita 2: Marketing regionu a turistické oblasti - možnost uplatnění PRV
- Priorita 3: Venkovský cestovní ruch - možnost uplatnění PRV
- Prioritní oblast Celkové řízení a správa
- Priorita 1: Veřejná správa a služby
- Priorita 2: Meziregionální a mezinárodní spolupráce
- Priorita 3: Územní rozvoj a plánování - možnost uplatnění PRV
- Priorita 4: Marketing regionu

6.6. Monitoring naplňování cílů SPL

Výstupní hodnoty pro každý indikátor jsou stanoveny jako plánovaný stav pro (zatím) roky 2008 a 2009.

V tabulce jsou uvedeny monitorovací indikátory souhrnně za všechny Fiche. V rámci jednotlivých Fichí jsou potom tyto indikátory rozděleny, uvedena konkrétní dílčí plánovaná data pro každou Fichi.

Monitorovací indikátory:

Obecné monitorovací kritéria za SPL MAS Rýmařovsko:	
Počet podaných a realizovaných projektů	56 projektů
Počet podnikatelských subjektů, které obdržely podporu	24 subjektů
Počet podpořených obcí a další neziskových organizací	32 subjektů
Počet projektů se zaměřením na specifické cílové skupiny - ženy a mladí lidé	25 projektů
Počet vytvořených nových pracovních míst	8 pracovních míst
Počet zapojených partnerů	56 partnerů
Monitorovací kritéria individuální k jednotlivým Fichím:	
Počet nově pořízených a využívaných strojů a technologií	11 strojů, technologií
Počet podnikatelských objektů, které byly vybudovány a modernizovány	6 objektů
Počet kilometrů lesních cest, do kterých je investováno	4 kilometry
Počet objektů a zařízení sloužících lesnímu hospodářství	4 objekty
Počet zařízení občanské vybavenosti, do kterých je investováno	10 zařízení
Počet nových sportovních pro-turistických aktivit	4 zařízení
Počet nových lůžek v ubytovacích zařízeních	20 lůžek
Počet kilometrů nových vyznačených pěších a lyžařských stezek, hippostezek	10 kilometrů
Počet obnovených a otevřených památek v regionu	6 objektů
Počet kilometrů rekonstruovaných inženýrských sítí nebo komunikací	4 kilometry

7. Partnerství MAS

7.1. Historie MAS

Příprava na zapojení aktérů probíhala od druhé poloviny roku 2003. Před zahájením prvních setkání v regionu byly postupně v obcích zveřejněny dvě výzvy o vytvoření místního partnerství. Výzvy byly zveřejňovány prostřednictvím úředních desek, na plakátovacích plochách, případně byli někteří kandidáti - potencionální předkladatelé projektů oslovováni cíleně, přímo. O účast na přípravě projevil zájem téměř 20 subjektů, a to v podstatě ze všech obcí mikroregionu.

Partneři přípravy záměru LEADER vyznávají princip partnerské spolupráce při rozvoji území regionu, založený na úzké spolupráci místních klíčových subjektů (samospráv, firem, zemědělských podniků a zájmových organizací a spolků). Dalším principem, který subjekty vyznávají je princip komunitního přístupu zdola nahoru, založeném na plánování záměru dle místních specifik a potřeb. V neposlední řadě je to princip programování prostřednictvím, kterého se Místní akční skupina snaží o vzájemnou shodu na rozvojových prioritách vyjádřenou strategickým plánem rozvoje. Projekty realizované v rámci záměru musí být maximálně ohleduplné k životnímu prostředí.

Ustavující zasedání místní akční skupiny Rýmařovsko se uskutečnilo dne 1.4.2004 kdy se podepsala zakladatelská smlouva obecně prospěšné společnosti a zakladateli bylo 22 subjektů. Konkrétně deset obcí a dvanáct ostatních subjektů (právnícké a fyzické osoby, neziskové organizace). Společnost Rýmařovsko o.p.s. byla zapsána do obchodního rejstříku 23.7.2004.

V následujících letech se počet společníků postupně zvyšoval, na valné hromadě dne 14.10.2004 byl jednohlasně schválen vstup obce Malá Morávka, zastoupené tehdejším starostou Petrem Pechou a obce Ryžoviště, zastoupené starostkou Evou Lašákovou. Na zasedání valné hromady dne 20.12.2005 byl jednohlasně schválen vstup obce Václavov u Bruntálu, zastoupené starostkou Jarmilou Pavlíkovou, dále firmy INFOGOLD s.r.o., zastoupené jednatelem Mgr. Vlastimilem Sedláčkem a SKI Karlov s.r.o., zastoupené Františkem Příkaským. Na valné hromadě 12.prosince 2007 byli do MAS přijati další tři společníci obec Lomnice, firma Horymas SK Horní Město a soukromý zemědělec Jan Hoško z Václavova u Bruntálu.

Aktivní práce místní akční skupiny Rýmařovsko a úspěšná realizace projektů, stejně jako vhodná prezentace, to vše přispívá ke průběžnému zvyšování počtu společníků a partnerů. Současný počet společníků po poslední valné hromadě činí 30 členů, s poměrem 14 zástupců veřejného sektoru (obcí) a 16 členů soukromého sektoru (právníckých a fyzických osob, neziskových organizací).

Mezi tím dochází k navazování vzájemné spolupráce s řadou dalších subjektů, která vede k uzavírání partnerských smluv. Partneři se stávají fyzické osoby, právnícké osoby, jiné místní akční skupiny, jimž záleží na prohlubování spolupráce, realizaci projektů na principech Leader.

7.2. Zapojení partnerů do přípravy SPL

Zapojení aktérů na místní úrovni, postup při zpracování záměru, účast veřejnosti Klíčové pro vytvoření faktického místního partnerství bylo zapojení a aktivizace místních zájemců, osob, které se v místním společenství těší přirozené autoritě a jsou schopni k účasti na přípravě regionu motivovat (strhnout) ostatní. K aktivní účasti místních přispívala opakovaná společná setkání a osobní kontakt. Jejich nasazení usnadnilo práci koordinátorovi přípravy při vyhledávání a cíleném oslovování dalších potenciálních subjektů. Jediné setkání by bylo zcela nepostačující. Vazby mezi jednotlivými členy skupiny vznikaly až při třetím setkání, kdy se už členové skupiny více poznali a měli chuť spolu promýšlet projekty a investovat do přípravy svůj čas.

Do přípravy SPL byly zapojeni všichni nejvýznamnější aktéři působící na území MAS. Jde především o zástupce veřejného sektoru (obce), podnikatelského sektoru (podnikatelé zemědělství i nezemědělství) a NNO a spolky.

Všechny výše jmenované skupiny aktérů byly zapojeny do přípravy SPL prostřednictvím Programového výboru, Strategické komise a Pracovních skupin. Programový výbor se pravidelně schází již od roku 2004, kdy se podílel na organizaci a přípravě Integrované strategie MAS Rýmařovsko, nazvané „Rýmařovsko - malebné podhůří Jeseníků“ schválené na valné hromadě koncem roku 2004. V roce 2007

se počet schůzek ještě zvýšil, zejména s ohledem na přípravu SPL pro období 2007- 2013, a jeho jednotliví členové garantují úzkou spolupráci a komunikaci s aktéry jednotlivých pracovních skupin. Velmi úzká spolupráce je také realizována prostřednictvím pracovních skupin. Pracovní skupiny v oblastech Cestovního ruchu, Lidské zdroje, Podnikání a Životní prostředí a infrastruktura - to jsou týmy lidí pohybujících se v terénu a jsou velmi aktivní v těchto oblastech. Pro jednotlivé sektory zpracovávají průzkumy, analytické podklady, iniciují projekty. Během těchto prací přicházejí do styku s širokou veřejností a se všemi důležitými aktéry v těchto oblastech rozvoje venkovského regionu.

7.3. Vztah k obyvatelstvu

MAS Rýmařovsko byla již od svého založení široce otevřena všem aktivním občanům regionu. Již při založení v roce 2004 proběhla v regionu první informační kampaň, která informovala o metodách a Iniciativě LEADER, o podpoře venkova ze strany EU, o nově zakládané obecně prospěšné společnosti. V tu dobu však LEADER ještě nebyl tolik známý, a proto i počet zakládajících subjektů MAS nebyl vysoký.

Postupně však MAS odvedla velký kus práce, realizovala celou řadu projektů a v regionu své úspěchy samozřejmě prezentovala. I díky důsledné prezentaci a pravidelné informovanosti počet členů MAS Rýmařovsko o.p.s. neustále každoročně roste. O aktivitách MAS díky dobré informovanosti ví i široká veřejnost, tedy nečlenové, běžní občané obcí, sympatizanti MAS.

V rámci realizace jednotlivých projektů jsou vždy realizovány souběžné informační a propagační akce. Nejlepší propagace a největší úspěchy v aktivizaci veřejnosti však přináší realizované akce a projekty, které jsou uspořádány přímo pro obyvatele. V minulých letech byly úspěšně s podporou EU realizovány projekty jako například tradiční Sovinecké slavnosti (hrad Sovinec, národní památka), u kterého se konají akce nadregionálního rozsahu - oživení tradičních kulturních, historických, folklorních akcí a tradičních dobových jarmarků na hradě. Další úspěšná akce „Dřevařské, lesnické a myslivecké dny“ - tradiční kulturní a propagační akce, při které si návštěvník prohlídne lesní a zemědělskou techniku, vyzkouší zvěřinové speciality, shlédne ukázkou sokolnictví a zapojí se do různých soutěží jako například přeříznutí klády na čas. Výše zmíněných akcí se zúčastňuje velké množství návštěvníků a tak mohla být práce MAS vždy bohatě prezentována široké veřejnosti. Představitelé MAS se setkávají s mnoha dotazy na činnost MAS a Princip Iniciativy LEADER, kdy po vysvětlení se mnoho z návštěvníků mělo zájem stát aktivními členy MAS.

Jak již bylo zmíněno, obyvatelstvo je pravidelně o aktivitách MAS informováno. Nejčerstvější informace lze nalézt na webových stránkách Rýmařovsko s odkazem na MAS, informace o MAS a aktivitách také pravidelně vychází ve zpravodajích členských obcí a regionálních periodikách. Příliš se neosvědčilo pořádání samostatných informačních seminářů, kdy veřejnost nejeví velký zájem o aktivity spojené s EU. Naopak velký ohlas se projevuje během výše zmíněných akcí (spojení „zábavy“ s „prací“), a proto by MAS chtěla v tomto trendu a v tomto způsobu komunikace s veřejností pokračovat i do budoucna, což se jeví jako nejefektivnější.

Další možností jak přitahovat a podněcovat zájem široké veřejnosti je vytváření propagačních materiálů vztahujících se k regionu. Příkladem slouží například stolní kalendář s poutavými fotografiemi z regionu, v němž je zveřejněn přehled kulturně společenských a sportovních akcí regionu z každé členské obce.

7.4. Otevřenost MAS

V současné době je počet členů obecně prospěšné společnosti Rýmařovsko 30 subjektů. Z původních 22 zakládajících členů se tak dále společnost rozrostla, což je výsledkem popularizace práce MAS a zejména odráží a prezentuje dosavadní úspěšnou činnost MAS. Lze očekávat, že v období 2007 - 2013, pokud bude MAS realizovat svou strategii, dojde k dalšímu rozšíření stálé (a pracující, aktivní) základny členů.

Do obecně prospěšné společnosti mohou noví společníci vstoupit na základě projeveného zájmu, stvrzeného psanou žádostí. Žádost se podává na sekretariát MAS, a vždy na nejbližší jednání správní rady MAS se po formální stránce doporučí přijetí nového společníka valné hromadě MAS. Formalita hlavně spočívá v tom, zda byl nový společník řádně informován o statutu společnosti. Valná hromada jako nejvyšší orgán společnosti na doporučení správní rady schválí vstup.

Členy MAS se mohou stát nejrůznější typy subjektů. Jsou vítáni jak jednotlivci (občané), tak zástupci podnikatelského sektoru (FO, PO), zástupci neziskového sektoru (spolky, sdružení, NNO). Členy MAS jsou i jednotlivé obce zastoupené starosty.

Na počátku roku 2008 proběhne v členských obcích MAS cyklus informačních seminářů pro nejširší veřejnost hlavně na zasedáních zastupitelstev obce. Cílem bude jak seznámit občany s možnostmi spolupráce s MAS, s možnostmi dotační podpory EU, tak také opět prezentovat činnost MAS a motivovat případné nové členy a nové zájemce o práci v MAS Rýmařovsko.

8. Zkušenosti a spolupráce

8.1. Zkušenosti

MAS Rýmařovsko se úspěšně zapojila do Programu Leader+, kdy v letech 2004 - 2006 podpořila projekty v oblasti cestovního ruchu, tradičních akcí na obcích na podporu kulturního a společenského života a také formy vzdělávání.

V souladu se strategií Rýmařovska s názvem „ Rýmařovsko - malebné podhůří Jeseníků“ byly vybrány v oblasti cestovního ruchu např. tyto projekty:

Vytvoření zdroje informací - vznik webového portálu Rýmařovska, jako zdroj informací z oblasti turismu a ze života na obcích

Propojení informovanosti občanů a především turistů na Rýmařovsku - projekt 10 informačních kiosků napojených na internet a tedy na nové webové stránky, tak aby se k informacím o regionu dostal každý zájemce

Pořízení strojů na úpravu lyžařských běžeckých tras. Strojní úprava nabízí místním i návštěvníkům jedinečný požitek z pobytu v přírodě. Zavádí je na místa s výhledem na dominanty regionu. Také délka tras se zvýšila a podle podmínek nabízí možnost projížďky v regionu od vesnice k vesnici. O využití lyžařských běžeckých tras je velký zájem a na celou činnost jsou velmi pozitivní ohlasy.

V oblasti podpory tradičních akcí byly vybrány např. tyto akce:

Lesnické, dřevařské a myslivecké dny - jako akce poukazující na tradiční produkci v lesnictví, výrobu a aktivity na Rýmařovsku, jehož území z 50 % pokrývají lesy

Hornoměstské hody, kdy nejen samotná akce získala podporu, ale v rámci tohoto projektu bylo zakoupeno zázemí. To se skládá z lehce smontovatelných stanů, sedacích souprav a skládacího pódia, které nyní za poslední rok objelo celý region a vytvořilo tak vhodné prostředí pro pořádání kulturních akcí na obcích. Měřítkem pro hodnocení je zvýšená návštěvnost akcí kdy i přes nepřízeň počasí je nabízeno kulturní zázemí.



Vytvoření zázemí pro pořádání tradičních akcí parkurového skákání ve Skalách u Horního Města. Adaptace nevyužívaných prostor poskytuje odpočinkové a sociální zázemí pro všechny zájemce i členy jezdeckého klubu. Hodnotícím kritériem tohoto produktu je, že majitelé mají zájem na rozšíření dalších služeb jako je vytvoření ubytovacího zařízení z nevyužívaného objektu a vybudování hippostezek v okolí.

V oblasti podpory vzdělávání

Vzdělávací kurzy pro širokou veřejnost v oblasti získávání dotací z evropských fondů zaměřených převážně na oblast životního prostředí, cestovního ruchu a samosprávy.

V oblasti podpory tradičních produktů

Nedělní škola ve Stránském, kde je vytvořeno zázemí pro obnovu tradičních řemesel na vsi, které pomalu vymizely. Pořádání kurzů je zaměřeno oblast zpracování vlny, košíkařství, drátování a pečení chleba.



Region Rýmařovsko má jako hlavní cíl podporu rozvoje cestovního ruchu, pro který má největší potenciál. Na podporu tohoto záměru byl podán do Společného regionálního operačního programu NUTS II. Moravskoslezsko, do opatření Jednotný komunikační styl projekt na vytvoření jednotných propagačních materiálů reprezentující oblast Rýmařovska jako ideální pro pobyt rodin s dětmi s nabídkou kulturních a přírodních zajímavostí. Projekt s názvem Rýmařovsko - kouzlo přírody a historie byl podpořen z fondů EU a administrovala jej místní akční skupina pro Sdružení obcí Rýmařovska. Byly vytvořeny propagační materiály pod novým logem a v jednotném vzhledu. Jedná se o skládačky, brožury, letáky, CD nosiče s fotogalerií současných krás,

zajímavostí a také historických fotografií s doplněním virtuálních prohlídek zajímavých míst motivujících k návštěvě regionu.

Jak je tedy zřejmé, Region Rýmařovsko má bohaté zkušenosti s využíváním regionálních, národních i evropských programů a politik regionálního rozvoje.

Jestliže využití regionálních a národních programů je srovnatelné s dalšími obdobnými regiony ČR, v případě realizace evropských podpůrných politik, zejména programu LEADER, je situace mikroregionu daleko příznivější - region patří mezi nejaktivnější a nejschopnější ve využívání prostředků ze strukturálních fondů EU.

Program LEADER+ - Přehled realizovaných projektů

Název projektu	Předkladatel	Výše dotace	
		%	Kč
Studie sportovně-kulturního areálu Zahrada Hedva	Město Rýmařov	100	210 630
Nedělní škola	Občanské sdružení Stránské	100	280 000
Zpevněná plocha u OÚ	Obec Dětrichov nad Bystřicí	100	179 000
Skály 2006 - Šance pro tradici	Dagmar Kinclová	100	220 000
Dřevařské, lesnické a myslivecké dny	Katr a.s.Stará Ves	100	649 182
Rekreační běžecké lyžování v Břidličné	Klub biatlonu Břidličná	100	190 000
Bílou stopou do Nové Vsi	Obec Dolní Moravice	100	165 000
Poznání zimních krás v podhůří „Pradědu“	SPS-STAS, s.r.o. Malá Morávka	70	2 836 000
Od vesnice k vesnici, ve sněhu vánici	Obec Václavov	100	165 000
Vytvoření webového portálu www.rymarovsko.cz	Sdružení obcí Rýmařovska	100	1 904 000
Informační kiosky	Město Břidličná	100	887 450
Chvála pohybu v bílé stopě	SKI klub RD Rýmařov	100	165 000
Tradiční Sovinecké slavnosti	Historické městečko Křížov o.p.s.	100	414 234
Hornoměstské hody	Obec Horní Město	100	371 280
Vzdělávací semináře	Prodos s.r.o. Olomouc	100	190 000
Na běžkách okolím Malé Morávky	FC Kovárna Malá Morávka	100	201 600
Zimní krásu přiblíží nová stopa na lyžích	Obec Horní Město	100	165 350
Hamříková stáj - Hubertova jízda	Italpe s.r.o.	100	235 000
Podpora aktivit cestovního ruchu	Prodos s.r.o. Olomouc	100	405 000
Rozvoj lyžařského areálu Karlov pod Pradědem	SKI Karlov s.r.o.	100	213 000
Zpracování dokumentace elektroinstalace ob.domu	Obec Velká Štáhle	100	50 000

Programy, projekty v regionu Rýmařovsko z národních zdrojů

Název projektu	Předkladatel / Partner	Program	Dotace Kč
Vodovod Skály 2006	Obec Horní Město	MZe	697 000
Vodovod Skály 2006	Obec Horní Město	MSK	420 000
Podpora činnosti JSDH 2006	Obec Horní Město	MSK	157 900
Rekultivace skládky 2007	Obec Horní Město	SFŽP	1 608 483
Vodovod Skály 2007	Obec horní Město	MZe	1 498 000
Projektová dokumentace úprava MŠ	Obec Horní Město	MSK	355 000
Oprava střechy obecního úřadu 2005	Obec Stará Ves	MSK	150 000
ČOV a kanalizace	Obec Stará Ves	SFŽP	25 000 000
Oprava krytého bazénu 2005	Město Břidličná	MF	14 000 000
16 bytových jednotek 2006	Město Břidličná	SFRB	8 800 000
Zalesnění - liniový porost 2006	Obec Ryžoviště	Nadace Partnerství	15 000
Zřízení klubovny 2006	Obec Ryžoviště	MSK	63 000
Rekonstrukce hasičské zbrojnice 2006	Obec Ryžoviště	MSK	200 000
Revitalizace vodního toku 2006	Obec Ryžoviště	MSK	150 000
I.etapa Náměstí očima dětí 2006	Obec Ryžoviště	MMR	400 000
Hřiště „Kdo si hraje nezlobí“ 2006	Obec Ryžoviště	Nadace Viva	250 000
Fasáda obecního úřadu 2007	Obec Ryžoviště	MMR	400 000
Projekt sanace skály 2006	Obec Ryžoviště	MSK	78 000
Sanace skály 2007	Obec Ryžoviště	MŽP	315 000
II. etapa Náměstí očima dětí 2007	Obec Ryžoviště	MMR	392 000
Místní komunikace Školní 2007	Město Rýmařov	MMR	24 231 000

Splašková kanalizace 2003	Město Rýmařov	SFŽP	83 771 142
Půdní vestavby 2007	Město Rýmařov	SFRB	22 927 973

Programy, projekty přeshraniční spolupráce, meziregionální spolupráce, fondy EU

Název projektu	Předkladatel / Partner	Program	Výše dotace	
			%	Kč
Rekultivace skládky 2007	Obec Horní Město	EFRD		12 063 626
Lord Cup 2006	TJ Jiskra Rýmařov	Intereg III A	75	101 700
Workshop „Les pro 3.tisíciletí“ 2006	Město Rýmařov	Intereg III A	75	62 268
Městské slavnosti Břidličná 2007	Město Břidličná	Intereg III A	75	228 700
Spojení tancem 2007	SVC Rýmařov	Intereg III A	75	122 500
Získej širší rozhled	SOŠ Prima Rýmařov	Intereg III A	75	69 450
Rýmařovsko - kouzlo přírody a historie	Sdružení obcí	SROP	90	3 004 154

Návaznost Strategie na minulé programy uskutečněné v Regionu Rýmařovsko

Obce i další subjekty z regionu Rýmařovsko patří mezi ty, které mají největší zkušenosti s dotačními programy, ať už se jedná o národní nebo evropské programy. Významnou roli zde hrály i úspěšně realizované aktivity v rámci Iniciativy Leader.

MAS Rýmařovsko při zpracování Strategie provedla podrobnou analýzu doposud uplatňovaných a realizovaných programů a následně řešených projektů v mikroregionu. Její závěry a popis nejvýznamnějších realizovaných programů a projektů včetně jejich dopadů za několik posledních let je uveden v úvodu této kapitoly.

Po vyhodnocení závěrů je zřejmé, že větší účast v rámci rozvojových programů byla doposud ze strany veřejné správy. Tato skutečnost je dána zaměřením doposud dostupných programů. Při bližší analýze realizovaných projektů vyplývá, že projekty byly řádově od stovek tisíc Kč až 10-ti mil. Kč a jednalo se často o komplexní projekty s dopadem přesahujícím rámec jedné obce či celého mikroregionu.

Strategie navazuje na předcházející aktivity a zaměřuje se především na oblasti, které doposud nebyly dostatečně řešeny v minulých programech jako je rozvoj cestovního ruchu, služeb, rozvoj tradiční výroby, záměry zaměřené na zlepšování životního prostředí a společenského života. Podpořené projekty v rámci této Strategie tak vhodně doplní a rozšíří doposud uplatňované programy na území Rýmařovska provázáním „tvrdých“ (investičních) projektů v rámci kterých je budována potřebná infrastruktura pro různé aktivity a „měkkých“ (neinvestičních) projektů, které by často bez vhodné infrastruktury nemohly být uskutečněny.

Při zpracování předkládaného Strategického plánu LEADER MAS Rýmařovska využila získaných zkušeností členů MAS z předcházejících aktivit se snahou o odstranění chyb z dřívějších programů. Důraz je i nadále kladen na spolupráci, prosazování principu partnerství a spolupráci při plánování rozvoje území.

8.2. Spolupráce

MAS Rýmařovsko již několik let, i díky realizaci předchozí strategie LEADER, spolupracuje s celou řadou dalších MAS, mikroregionů a jiných organizací, a to jak na meziregionální, tak na mezinárodní úrovni.

Stručný výčet (přehled) aktivit spolupráce

Mezinárodní spolupráce

Polsko - V rámci Euroregionu Praděd je navázáno více partnerských vztahů s obcemi v Opolském vojvodství, a proto i řada kontaktů samotné MAS i jednotlivých obcí je realizována s polskými partnery.

Jednotlivé akce Dny Města Ozimku - společné sportovní zápolení studentů škol Rýmařova a Ozimku

Memoriál Jiřího Hudáka - požární soutěž SDH Malé Morávky a gminy Walce

Dny Města Břidličná - slavnosti města Břidličná s účastí gminy Ujazd

Dožínky ve Walci - kulturní vystoupení ve Walci

Partnerská smlouva s Městem Ozimek (zastupující další obce na polské straně) na přípravě a realizaci projektů v rámci příhraniční spolupráce.

Slovensko - pravidelné kontakty s organizací v oblasti Levoče zastupující obce zakládající místní akční skupinu v jejich oblasti. Smlouva o spolupráci a partnerství podepsána.

Účast na akci Tajemná Levoča - kulturně společenská akce spojená s tradičním jarmarkem v historické části města Levoča.

Meziregionální spolupráce

MAS JEMAS Jeseník

S touto MAS Rýmařovsko přímo sousedí, a proto jsou i našimi přirozenými partnery. Již od roku 2006 úzce spolupracujeme a od roku 2007 je rovněž uzavřena partnerská smlouva o spolupráci. V současné době je připravován projekt obou MAS „Společná propagace Jeseníků“, zaměřen na vytváření společných propagačních a reprezentativních materiálů o Jeseníkách nerozdělených krajskou hranicí.

Již realizované projekty:

Nástěnný kalendář Jeseníky 2008 - kromě motivačních fotografií také popis turistických tras s mapou, profilem a v několika jazycích

Akce v Jeseníkách - společný přehled kulturně společenských akcí na obou stranách Jeseníků na webových stránkách obou regionů

MAS Opavsko

S MAS Opavsko spolupracujeme již od roku 2006, a to především v oblasti výměny informací, předávání zkušeností a společná organizaci seminářů a školení. Sepsána partnerská smlouva.

MAS Rýmařovsko dále spolupracuje s celou řadou dalších MAS s podobnými zájmy a problémy. Na krajské úrovni jsou to ti nejbližší, a to MAS Nížký Jeseník, MAS Hrubý Jeseník a MAS Krnovsko, kteří se hlavně podílejí na společné propagaci a konzultaci připravovaných projektů.

Na celostátní úrovni spolupracuje MAS formou zapojení do Národní sítě MAS.

9. Organizace a zdroje MAS

9.1. Organizační struktura a rozdělení odpovědností

Místní akční skupina Rýmařovsko o.p.s.

Byla založena dne 23.7.2004 za účasti zástupců obcí a podnikatelů z mikroregionu Rýmařovsko. V současné době má obecně prospěšná společnost 14 zástupců obcí a 16 podnikatelských subjektů.

Právní subjektivitou je forma obecně prospěšné společnosti.

Územní působnost je vymezena společníky a to obcemi Horní Město, Tvrdkov, Stará Ves, Dolní Moravice, Malá Morávka, Václavov u Bruntálu, Malá Štáhle, Velká Štáhle, Dětrichov nad Bystřicí, Jiříkov, Ryžoviště, městy Rýmařov a Břidličná a Lomnice.

Členy místní akční skupiny jsou podnikatelé se sídlem provozovny v tomto území AL INVEST Břidličná a.s., Katr a.s. Stará Ves, RD Rýmařov s.r.o., Historické městečko Křížov o.p.s., Agrární komora Bruntál, Ing. Jan Vinohradník Dolní Moravice, Jiří Halouzka Jiříkov, Tvrdkovská zemědělská farma Tvrdkov, Ing. Bohumil Procházka Malá Morávka, Jiří Koudela Horní Město, Jaroslav Palys Horní Město, Infogold s.r.o. Brno - Dolní Moravice, Stolařství a výroba nábytku David Kopeček Rýmařov, SKI Karlov s.r.o. Stará Ves, firma Horymas SK Horní Město a soukromý zemědělec Jan Hoško z Václavova u Bruntálu .

Řídící orgány o.p.s. Rýmařovsko

Správní rada: Miroslav Volek - Břidličná, předseda správní rady
Ing. Jan Vinohradník - Dolní Moravice
Ing. František Příkaský - Rýmařov
Ing. Miroslav Jindrák - Rýmařov
Ing. Petr Klouda - Rýmařov
Ing. Jaroslav Stránský - Rýmařov

Ředitel společnosti: Ladislav Velebný - Dolní Moravice

Dozorčí rada společnosti: Mgr. et Bc. Karel Šiška - Břidličná
Ing. Pavel Hejsek - Stará Ves
Jarmila Pavlíková - Václavov u Bruntálu

Manažer společnosti: Petr Pecha - Malá Morávka

Výběrová komise: Mgr. Jan Beneš - Dětrichov nad Bystřicí
Eva Lašáková - Ryžoviště
Jiří Koudela - Horní Město Dobřečov
Ing. Jan Vinohradník - Dolní Moravice
Ladislav Velebný - Dolní Moravice
Ing. Jaroslav Stránský - Horní Město

Programový výbor: Ing. František Příkaský - Stará Ves
Ing. Petr Klouda - Rýmařov
Miroslav Volek - Břidličná
PhDr. František Čermák - Rýmařov
Ing. Jaroslav Stránský - Horní Město
Ing. Iveta Pochylová - Břidličná
Eva Machová - Horní Město

Pracovní skupiny MAS:

Pracovní skupina - Lidské zdroje

Příjmení Jméno	Zastupující	Profese
Velebná Marie	Dolní Moravice	zastupitelka
Bc. Pleská Leona	Rýmařov	vedoucí odboru školství MěÚ
Horáčková Jana	Malá Štáhle	účetní
Ing. Holíčková Monika	Sovinec	osadní výbor
Ing. Iveta Pochylová	Rýmařov	vedoucí SÚ Rýmařov
Eva Machová	Horní Město	starostka
Andrýsková Jarmila	Lomnice	zastupitelka
MUDr. Rotter Norbert	Malá Morávka	lékař
Gažáková Libuše	Dětřichov nad Bystř.	učitelka
Majtán Pavel	Ryžoviště	zastupitel
Pazdera Karel	Břidličná	zástupce města
Náhlík David	Horní Město	ředitel školy
Hejsek Pavel	Stará Ves	starosta
Hama Joesef	Stará Ves	právnícká osoba
Podzemná Iveta	Rýmařov	vedoucí sociálního odb. MěÚ

Pracovní skupina - Cestovní ruch

Příjmení Jméno	Zastupující	Profese
Žourková Lenka	Ryžoviště	pracovnice OÚ
Rychtářská Naděžda	Václavov u Bruntálu	zastupitel
Pawlin Dan	Malá Morávka	soukromý podnikatel
Bc. Pleská Leona	Rýmařov	vedoucí odboru školství MěÚ
Ing. Stránský Jaroslav	Tvrdkov	soukromý zemědělec
Vlček František	Malá Štáhle	zaměstnanec obce
Kučera Zdeněk	Dolní Moravice	soukromý podnikatel
Horňáčková Ludmila	Břidličná	zástupce města
Ing. Příkaský František	Stará Ves	soukromý podnikatel
Švrlanský Pavel	Stará Ves	soukromý podnikatel
Vašička Petr	Horní Město	zastupitel
Juráš Vladimír	Lomnice	soukromý zemědělec
Bc. Nikola Velebná	Rýmařov	manažer SOR

Pracovní skupina - Podnikání

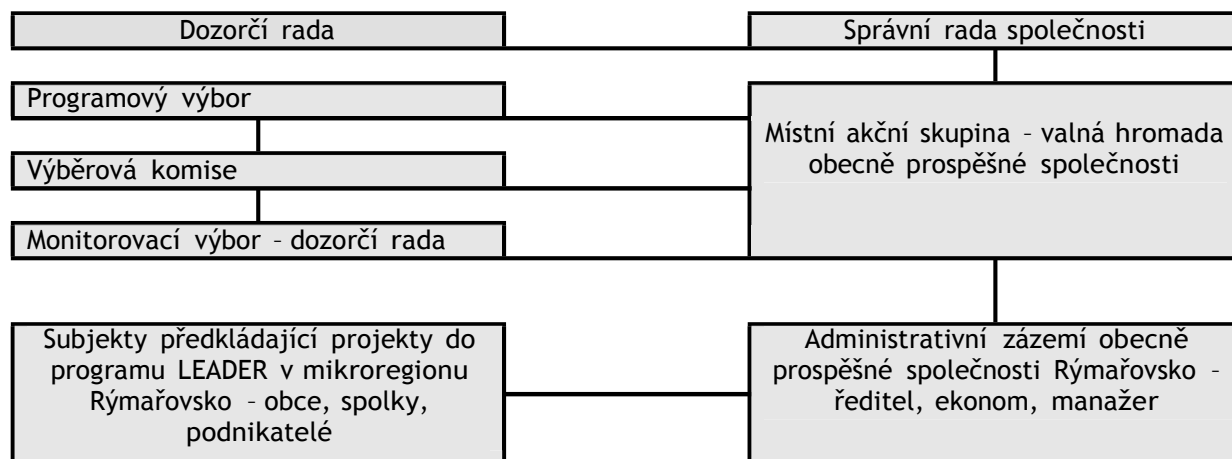
Příjmení Jméno	Zastupující	Profese
Hama Josef	Stará Ves	právnícká osoba
Jan Vinohradník ml.	Dolní Moravice	začínající zemědělec
Bršťák Jan	Stará Ves	soukromý podnikatel
Kročil Petr	Malá Štáhle	soukromý podnikatel
Ing. Kala Jaroslav	Rýmařov	místostarosta
Petr Pecha	Rýmařov	manažer MAS
Králík Antonín	Břidličná	zástupce města
Vondráková Drahomíra	Dolní Moravice	univerzita UP Olomouc
Ing. Jaroslav Stránský	Tvrdkov	soukromý zemědělec
Josef Kincl ml.	Horní Město	začínající zemědělec

Pracovní skupina - Životní prostředí a infrastruktura

Příjmení Jméno	Zastupující	Profese
Ficek Karel	Lomnice	zastupitel
Vlček Miloš	Malá Morávka	pracovník SCHKO Jeseníky
Kašpar František	Tvrdkov	starosta
Ing. Holíčková Monika	Sovinec	osadní výbor
RNDr. Čermák František	Rýmařov	vedoucí odboru ŽP u MěÚ
Rychtářská Naděžda	Václavov u Bruntálu	zastupitel
Ing. Mered'a Josef	Velká Štáhle	zastupitel
Ing. Chlup Ivo	Stará Ves	zaměstnanec LČR
Hama Josef	Stará Ves	soukromý zemědělec

Paštěková Jana	Břidličná	zastupitel
Ing.Pochýlová Iveta	Rýmařov	vedoucí odboru stavebního MěÚ
Hornáček Petr	Malá Štáhle	občanské sdružení Potůček

Rozhodovací struktura vychází z předpokladů programu Leader. Základem je místní akční skupina, která je složena ze zástupců obcí, firem, zemědělských podniků a spolků a zájmových organizací. Tato místní akční skupina má svoji správní radu společnosti, která má šest členů. Podpůrnými mechanismy realizace záměru jsou výbory: programový, který je pověřen vypracováním záměru. Výběrová komise bude odpovědná za zhodnocení a výběr projektů. Monitorovací výbor je odpovědný za kontrolu realizovaných projektů a vyhodnocování realizace záměru.



Orgány společnosti

Podíl na rozhodování ve společnosti představuje účast společníka na společnosti a z této účasti plynoucí práva a povinnosti společníka. Výše podílu na rozhodování je stanovena dohodou a není závislá na velikosti vloženého vkladu. Každý společník může mít ve společnosti pouze jeden hlas. Pokud se společník účastní dalším vkladem, nezvyšuje se jeho podíl na rozhodování.

Společník nemůže převést písemnou smlouvou svůj podíl na činnosti společnosti, popřípadě jeho část ve společnosti na jiného společníka, nebo třetí osobu.

Valná hromada

Nejvyšším orgánem společnosti je valná hromada. Valná hromada se koná nejméně jednou ročně, a to nejpozději do konce šestého měsíce od uplynutí posledního dne účetního období, schvaluje-li řádnou účetní závěrku. Jinak se valná hromada svolává, je-li potřeba rozhodnout o skutečnosti náležející do její výlučné rozhodovací pravomoci, je-li to v důležitém zájmu společnosti a v ostatních případech stanovených zákonem. Do působnosti valné hromady náleží:

- schvalování řádné, mimořádné a konsolidované a v případech stanovených zákonem i mezitímní účetní závěrky,
- rozhodnutí o rozdělení hospodářského výsledku a úhrady ztrát,
- rozhodování o účasti další osob ve společnosti nebo o vyloučení, nebo zániku účasti osob ve společnosti,
- jmenování a odvolání členů správní rady a dozorčí rady,
- rozhodování o zrušení společnosti s likvidací,
- jmenování, odvolání a odměňování likvidátora,
- rozhodování o podstatných záležitostech týkajících se činnosti společnosti, například uzavírání nájemních a podnájemních smluv, úvěrových smluv, zástavních smluv a podobně s hodnotou věci nad 150.000,- Kč
- rozhodování o fúzi, rozdělení a změně právní formy společnosti,
- schválení smlouvy o výkonu funkce členů správní rady, dozorčí rady,
- další otázky, které do působnosti valné hromady svěřuje zákon nebo tento statut,

Valná hromada rozhoduje prostou většinou hlasů přítomných společníků.

Správní rada, ředitel, manažer společnosti a dozorčí rada

Statutárním orgánem společnosti je správní rada, která má 6 členů. Funkční období členů správní rady je tříleté.

Funkci člena správní rady nelze zastávat déle než dvě po sobě jdoucí funkční období. Po šestiletém členství ve správní radě může být stejná osoba opět jejím členem nejdříve po uplynutí jednoho roku.

Členem správní rady může být pouze fyzická osoba, která je bezúhonná, má způsobilost k právním úkonům a není ani sama ani osoby jí blízké se společností v pracovněprávním nebo jiném obdobném vztahu. Členství ve správní radě společnosti je neslučitelné s členstvím v dozorčí radě společnosti.

První správní radu jmenoval zakladatel, další členství ve správní radě vzniká volbou na konci tříletého funkčního období. Volbu provádí valná hromada společnosti a výsledek musí být zaznamenán a zaregistrován v obchodním rejstříku. Správní rada zasedá nejméně dvakrát ročně.

Do působnosti správní rady patří:

- navrhování změn statutu

- navrhování změn zakládací listiny v souladu s § 4 odst. 3, 4 zákona č. 248/1995 Sb.

- navrhnout zrušení společnosti

- dbát na zachování účelu, pro který byla společnost založena

- navrhovat rozpočet společnosti a jeho změny

- navrhovat náklady na vlastní činnost (správu) společnosti

- připravit roční účetní závěrku a výroční zprávu společnosti

- navrhovat předmět a rozsah doplňkových činností společnosti

- připravit návrh k udělení souhlasu valné hromady ke zcizení či zastavení nemovitého majetku společnosti, k jeho pronájmu na dobu delší jednoho roku, pokud statut společnosti nestanoví dobu kratší

- navrhovaná opatření předkládá správní rada ke schválení valné hromadě

- jmenovat a odvolávat ředitele společnosti, manažera a ekonoma společnosti, dohlížet na jejich činnost a schvalovat mandátní a pracovní smlouvy související s činností společnosti

- rozhodovat o dalších otázkách, které do působnosti správní rady svěřuje zakládací listina v případě, že si tyto pravomoci nevyhradí valná hromada společnosti.

Členové správní rady volí ze svého středu předsedu, který svolává a řídí jednání správní rady.

Správní rada je usnášeníschopná, je-li přítomna nadpoloviční většina jejích členů. Nestanoví-li tato zakládací listina nebo statut společnosti jinak, je k platnosti rozhodnutí správní rady zapotřebí souhlasu většiny přítomných členů. Pro rozhodnutí o zrušení společnosti je zapotřebí souhlasu všech členů správní rady a prosté většiny valné hromady..

Při rozhodování správní rady má každý její člen jeden hlas. Při rovnosti hlasů rozhoduje hlas předsedy správní rady. V procesu rozhodování se žádný člen správní rady nesmí zdržet hlasování.

Předseda správní rady

Jménem správní rady jedná samostatně její předseda. Jménem společnosti jsou oprávněni jednat ve všech věcech společně dva členové správní rady. Písemnosti za společnost podepisují dva členové správní rady. Správní rada může přijímat rozhodnutí i mimo zasedání správní rady. V takovém případě může kterýkoli člen správní rady (dále jen navrhovatel) předložit všem členům správní rady písemný návrh rozhodnutí správní rady k vyjádření s oznámením, že, pokud navrhovateli do 15 dnů nedoručí svůj písemný souhlas s tímto návrhem, platí, že s návrhem nesouhlasí. Navrhovatel zároveň oznámí předsedovi správní rady termín doručení návrhu poslednímu členovi správní rady.

Zasedání správní rady mají právo se zúčastnit členové dozorčí rady, ředitel společnosti, manažer a ekonom společnosti a členové programového výboru a výběrové komise s hlasem poradním.

Ředitel společnosti

Ředitel společnosti je jmenován správní radou společnosti. Ředitel řídí činnost společnosti s výjimkou záležitostí vyhrazených zákonem, zakládací listinou nebo statutem do působnosti správní rady či jiného orgánu společnosti. Vyhrazené písemnosti podepisuje ředitel jménem společnosti tak, že k jeho podpisu musí být připojen vytištěný nebo napsaný název společnosti.

Ředitel nemůže být členem správní rady ani dozorčí rady. Ředitel je však oprávněn se zúčastnit jednání správní rady s poradním hlasem.

Odvolá-li správní rada ředitele společnosti, jmenuje současně ředitele nového. Jestliže se ředitel vzdá funkce, zemře nebo jiným způsobem ztratí způsobilost k výkonu této funkce, pověří předseda správní rady výkonem funkce ředitele společnosti osobu, která působí v tomto postavení až do jmenování

nového ředitele správní radou. Osoba pověřená funkcí ředitele společnosti má po dobu trvání tohoto pověření shodné pravomoci jako řádně jmenovaný ředitel společnosti. Správní rada musí nového ředitele jmenovat do 30 dnů od uvolnění místa ředitele. Ředitel je ze své činnosti odpovědný správní radě. Ředitel zejména:

- odpovídá za poskytování služeb společnosti a za provádění doplňkových činností
- obsahově připravuje jednání správní rady
- zpracovává návrh výroční zprávy o činnosti a hospodaření společnosti
- jedná jménem společnosti v rozsahu plných mocí svěřených mu správní radou

Manažer společnosti

Manažer společnosti je jmenován správní radou společnosti. Manažer společnosti zodpovídá za výběr a přípravu záměrů a projektů k realizaci v duchu vyhlášených podpor v rámci programu LEADER a k podpoře rozvoje mikroregionu Rýmařovsko. Manažer společnosti v součinnosti s příslušnými orgány sleduje vyhlášení podpůrných projektů a spolupracuje s předkladateli žádostí na zajištění jejich obsahové a věcné správnosti. Manažer společnosti úzce spolupracuje s programovým výborem a výběrovou komisí při přípravě a výběru projektů.

Manažer společnosti není členem správní rady ani dozorčí rady. Je však oprávněn zúčastnit se jednání správní rady s hlasem poradním.

Odvolá-li správní rada manažera společnosti, jmenuje současně manažera nového. Jestliže se manažer vzdá funkce, zemře nebo jiným způsobem ztratí způsobilost k výkonu této funkce, pověří předseda správní rady výkonem funkce manažera společnosti osobu, která působí v tomto postavení až do jmenování nového manažera správní radou. Osoba pověřená funkcí manažera společnosti má po dobu trvání tohoto pověření shodné pravomoci jako řádně jmenovaný manažer společnosti. Správní rada musí nového manažera společnosti jmenovat nejpozději do 30 dnů od uvolnění místa manažera společnosti. Manažer je ze své činnosti odpovědný správní radě a řediteli společnosti.

Manažer zejména:

- Odpovídá za včasné seznámení potencionálních žadatelů o podporu s vyhlášenými podpůrnými programy
- Dbá na včasnost, tématickou a věcnou správnost a úplnost předkládaných projektů
- Spolupracuje s programovým výborem a výběrovou komisí
- Připravuje podklady pro výroční zprávu společnosti

Ekonom společnosti

Ekonom společnosti je jmenován správní radou společnosti. Ekonom společnosti vede ekonomickou agendu společnosti ve smyslu platných zákonů a norem pro ekonomickou činnost, na základě rozhodnutí správní rady a ředitele a manažera společnosti, vyplývajících ze zákona, zakládací listiny a tohoto statutu. Ekonom není členem správní rady ani dozorčí rady.

Odvolá-li správní rada ekonoma společnosti jmenuje ekonoma nového. Jestliže se ekonom vzdá funkce nebo jiným způsobem ztratí způsobilost k výkonu této funkce, pověří předseda správní rady výkonem funkce ekonoma osobu, která působí v tomto postavení až do doby jmenování nového ekonoma společnosti správní radou. Osoba pověřená funkcí ekonoma má po dobu trvání tohoto pověření shodné pravomoci, jako řádně jmenovaný ekonom společnosti. Správní rada musí jmenovat nového ekonoma do 30 dnů od uvolnění místa ekonoma. Ekonom je ze své činnosti odpovědný správní radě, řediteli společnosti. Ekonom zejména:

- Provádí veškeré účetní, finanční a ekonomické operace související s činností společnosti
- Ve své činnosti se řídí platnými zákony, usneseními správní rady a příkazy ředitele společnosti.
- Připravuje podklady k rozhodování správní rady a k výročním závěrkám společnosti
- Spolupracuje s auditorem a dozorčí radou při provádění auditu a kontrole hospodaření společnosti
- Spolupracuje s manažerem společnosti a jednotlivými žadateli při přípravě finanční části podávaných žádostí.

Dozorčí rada

Dozorčí rada je kontrolním orgánem společnosti. Funkční období členů dozorčí rady je tříleté. Funkci člena dozorčí rady nelze zastávat déle než dvě po sobě jdoucí funkční období. Po šestiletém členství v dozorčí radě může být stejná osoba opět jejím členem nejdříve po uplynutí jednoho roku.

Členem dozorčí rady může být pouze fyzická osoba, která je bezúhonná, má způsobilost k právním úkonům a není ani sama ani osoby jí blízké se společností v pracovněprávním nebo jiném obdobném vztahu. První dozorčí radu jmenoval zakladatel, další členství v dozorčí radě vzniká volbou po skončení

tříletého funkčního období. Volbu provádí Valná hromada, výsledek musí být zaznamenán a zaregistrován v obchodním rejstříku. Dozorčí rada zasedá nejméně dvakrát ročně.

Dozorčí rada:

- přezkoumává roční účetní závěrku a výroční zprávu společnosti
- nejméně jedenkrát ročně podává správní radě společnosti zprávu o výsledcích své kontrolní činnosti
- dohlíží na to, aby společnost vyvíjela činnost v souladu s obecně závaznými právními předpisy, zakládací listinou a statutem společnosti
- je oprávněna podávat správní radě společnosti návrh na odvolání ředitele společnosti
- je oprávněna nahlížet do účetních knih a jiných dokladů společnosti a kontrolovat tam obsažené údaje
- je oprávněna svolat mimořádné jednání správní rady společnosti, jestliže to vyžadují zájmy této společnosti

V ostatních věcech je úprava poměrů dozorčí rady stejná jako u správní rady.

9.2 Zdroje MAS pro činnosti spojené s realizací SPL

Lidské zdroje MAS

Místní akční skupina má následující pracovní obsazení

Manažer společnosti: Petr Pecha zaměstnán na plný úvazek, vzdělání úplné střední s maturitou, předtím 12 let starostou obce Malá Morávka, zkušenost v komunální politice, absolvent postgraduálního kurzu v oboru veřejná správa a regionální rozvoj, absolvent kurzu Profesionální manažer.

Absolvování kurzu pro školitele v rámci II. Výzvy dotačního programu PRV a provedení školení pro oblast Rýmařovsko a přilehlé okolí.

Účetní společnosti: Hana Krayzlová, zaměstnána na dohodu o provedení práce, hlavní profesí kontrolor organizací zřizovaných městem Rýmařov.

Odborný konzultant: Bc. Nikola Velebná DiS., manažerem Sdružení obcí Rýmařovska, vysoká škola hotelová a cestovního ruchu, vyšší odborná škola veřejné správy, komunikace v angličtině a ve francouzštině, absolventka kurzu předkladatelé projektů, profesionální manažer.

Manažer i odborný konzultant se aktivně zapojují do kurzů, které je připravují na čerpání finančních prostředků jak ze strukturálních fondů, tak z národních fondů, aby dokázali metodicky vést zájemce k přípravě projektů.

Technické prostředky

Během předchozích let si zajistila MAS veškeré potřebné technické vybavení. Místní akční skupina má kancelář v prostorách Městského úřadu v Rýmařově, s kompletním kancelářským vybavením jak pro práci, tak i pro zakládání veškeré dokumentace.

Provozní podmínky

MAS Rýmařovsko sídlí v budově Města Rýmařov, kde má dostatečné prostory a zázemí pro chod sekretariátu MAS. V rámci dotačních projektů v minulosti byly prostory kompletně rekonstruovány a nově vybaveny.

MAS Rýmařovsko pro školící a prezentační aktivity dále využívá prostory obcí s vybavením pro školy, sály a zasedací místnosti, které jsou pro potřeby MAS vždy plně k dispozici.

V majetku MAS nejsou přímo osobní automobily ani jiné dopravní prostředky. Doprava je však zajištěna osobními vozidly, které jsou pro služební potřeby využívány na základě „Dohody o použití osobního vozidla k pracovním cestám“.

Počítačové a programové vybavení

Sekretariát MAS má k dispozici velmi dobré vybavení výpočetní technikou, které bylo pořízeno v rámci dřívějších projektů a aktivit MAS. Sekretariát je vybaven 1x novým PC, 1x notebook, prezentační technika, kopírka, tiskárny, telefony, fax, skener a řada dalších doplňkových zařízení.

Pracoviště je 24 hodin denně napojeno na internet rychlým připojením.

Pro mapování své činnosti byl pořízen fotoaparát.
Všechny počítače jsou vybaveny standardním kancelářským software (OS, OFFICE atd.).

Způsoby a možnosti informování členů MAS a obyvatelstva

- internet
- e-mailová komunikace
- vývěsky OÚ
- regionální a obecní periodika

Finanční prostředky MAS

Finančně se snaží být místní akční samostatná. Základním, ovšem určitě ne hlavním jak ve smyslu výše, tak i ve smyslu principu fungování MAS, zdrojem jejího financování jsou členské příspěvky členů společnosti. Dále je zajištěn provoz místní akční skupiny pomocí dotace z Moravskoslezského kraje. Organizační struktura a kvalifikační zajištění, odborné zázemí MAS umožňuje využití tohoto potenciálu ke generování dalších a pro region i smysluplnějších finančních zdrojů. Mezi tyto aktivity patří například přednášková, vzdělávací činnost, poradenství při zpracování projektů pro dotační programy apod.. V rámci předfinancování projektů je rovněž hojně využívána spolupráce jednotlivých členů společnosti, zejména pomoc ekonomicky silnějších partnerů z podnikatelské sféry.

Hospodaření s finančními prostředky

Při zajišťování své činnosti se společnost může ucházet také o dotace ze státního rozpočtu, z rozpočtu krajů či obcí nebo ze státních fondů. Také může čerpat finanční prostředky z nadačních fondů či grantových programů. Společnost vytváří rezervní fond. Rezervní fond bude tvořen z hospodářského výsledku po zdanění v plné výši.

Hospodářský výsledek společnosti nesmí být použit ve prospěch zakladatele, členů orgánů společnosti ani jejich zaměstnanců. Rezervní fond je vytvořen z hospodářského výsledku vykázaného v řádné účetní uzávěrce za rok, v němž byl poprvé hospodářský výsledek vykázan a to ve výši nejméně 10 % z čistého hospodářského výsledku, avšak ne více než 5 % z hodnoty základního vkladu. Tento fond se ročně doplňuje o 5 % z čistého hospodářského výsledku, až do dosažení výše 10 % základního kapitálu. Rezervní fond se začne opět doplňovat, poklesnou-li prostředky fondu pod 10 % základního kapitálu.

O použití rezervního fondu rozhoduje valná hromada prostou většinou všech hlasů a může být použit do výše 10 % základního kapitálu pouze k úhradě ztráty společnosti.

Kromě rezervního fondu vytváří společnost další fondy, na kterých se usnese valná hromada.

10. Administrativní postupy

Časový plán realizace

1 měsíc

vyhlášení výzvy, předkládání projektů, předběžná administrativní kontrola, doplňování projektů, metodická pomoc pro předkladatele, pořádání školení k vyplňování, propagace SPL, aktualizace internetových stránek

2 měsíc

Administrativní kontrola následná, kontrola projektů po formální stránce, zhodnocení kritérií přijatelnosti, zpracování podkladů pro výběrovou komisi, práce výběrové komise, schválení monitorovacím výborem a valnou hromadou, seznámení veřejnosti s vybranými projekty, odevzdání projektů na SZIF, aktualizace internetových stránek

3 měsíc

Kontrola projektů na SZIF, vypracování dohod k čerpání dotačních prostředků, aktualizace internetových stránek

4 měsíc - 16 měsíc

Realizace projektů, metodická pomoc MAS, Kontrolní činnost - ex-ante, on-going, ex-post, ad-hoc dle plánu kontrol, vyhodnocování průběhu realizací na základě monitoringů, aktualizace internetových stránek

10.1. Registrace projektů

Propagace SPL probíhá na více úrovních:

v první řadě na internetových stránkách MAS Rýmařovsko - www.rymarovsko.cz

na veřejných jednáních MAS

na seminářích, workshopech a školeních, kam jsou pravidelně zváni nejen zástupci obcí, ale i neziskové subjekty a všichni podnikatelé, ať už ze zemědělství či z jiných oborů podnikání informacemi v obecních zpravodajích a na obecních vývěsných tabulích

Vyhlášení příjmu žádostí bude probíhat formou výzvy, která bude mít předepsanou strukturu a bude obsahovat:

druh opatření Fiche

cíl opatření Fiche

popis financovaných opatření

vymezení území

vymezení žadatelů

vymezení způsobilých výdajů, formu a výši podpory

termín realizace, termín vyhlášení a ukončení výzvy

místo pro podání žádostí a způsob podání

odkaz na podrobnější informace k podání žádosti, kde bude formulář žádosti a podrobné instrukce k vyplnění

Výzva bude vyhlášena vždy jeden měsíc před konečným termínem podání žádostí, bude se vztahovat vždy k jedné Fichi. Výzva bude vyhlášena minimálně 1x za rok.

Výzva k předkládání projektů ke každé Fichi bude zveřejněna na webových stránkách, v obecních zpravodajích, v místních novinách, na úředních deskách obecních úřadů a na stránkách mikroregionu. Tímto se zabezpečí informování o vyhlášené výzvě všem potencionálním příjemcům podpory bez možnosti upřednostňovat jakoukoliv skupinu příjemců podpory.

Na třech, případně čtyřech obecních úřadech, s jasnou lokalizací území, bude probíhat školení pro případné zájemce. Toto školení bude provádět externí firma, která má zkušenosti s podáváním projektů. V sídle MAS bude k dispozici manažer a administrativní pracovnice, kteří budou po celou dobu žadatelům k dispozici jak radou odbornou, tak i zajištěním administrativních služeb.

Administrativní postupy příjmu a registrace projektů

Předběžná administrativní kontrola při příjmu žádostí (z pohledu úplnosti, ne obsahové správnosti)

Kontrola žadatele - pracovník zkontroluje, zda žadatel splňuje definici příjemce pomoci
Kontrola projektu - pracovník zkontroluje, zda předmět projektu je v souladu s příslušnou Fichí
Kontrola příloh (fyzická, ne obsahová) - pracovník zkontroluje, zda žadatel předložil všechny povinné přílohy stanovené ve výzvě. V případě, že nebudou doloženy všechny povinné přílohy, nebude žádost zaregistrována a bude vrácena žadateli. Žadatel bude ihned na místě písemně informován o jejích důvodech a lhůta pro odstranění nedostatků bude 5-ti denní.

Při registraci žádosti bude vyplněn pomocný seznam příloh, ve kterém bude uvedeno, zda daná příloha byla předložena nebo zda není třeba.

Registrace projektů bude probíhat přes knihu došlé pošty a speciálního registru žádostí.

Administrativní kontrola následná (z pohledu obsahové správnosti)

Po skončení lhůty příjmu žádostí a lhůty pro doplnění bude probíhat kontrola administrativní a kontrola přijatelnosti. Kontrola bude probíhat formou čtyř očí, kdy manažer a administrativní pracovník vyplní seznam příloh a potvrdí, že žádost obsahuje veškeré doklady a jsou splněna veškerá kritéria přijatelnosti.

Kontrola žádosti - budou kontrolovány všechny údaje vyplněné v žádosti

Kontrola projektu - bude kontrolována, zda projekt obsahuje všechny kapitoly dle závazného vzoru obsahu projektu a zda jsou v projektu obsaženy patřičné informace. Závazný vzor obsahu projektu bude zveřejněn spolu s výzvou

Kontrola příloh - bude provedena obsahová kontrola všech doložených příloh

Výsledek kontroly s podpisem statutárního zástupce MAS, který nezávisle na dvou pracovnících provede namátkovou kontrolu přijatelnosti a formální správnosti, bude zaslán žadatelům formou doporučeného dopisu. Žadatel, u kterého bude projekt vyřazen, se může ve lhůtě 7 pracovních dnů odvolat a dojde k novému přezkoumání. Pokud nedojde v tomto případě ke shodě, přezkoumání provede RO SZIF.

V sídle MAS budou k dispozici po celou dobu manažer a administrativní pracovník, kteří budou zodpovědní za veškerou evidenci, příjem žádostí, vypracování dopisů ohledně příjmu, závad, budou provádět registraci projektů nejen v knize došlé pošty, ale i v speciálním registru přijatých žádostí. Tento registr bude sloužit pro lepší orientaci a pro přehlednost podaných žádostí. Bude se zde zaznamenávat žadatel, opatření, celková částka, požadovaná částka, počet bodového ohodnocení, provedené kontroly, průběh realizace a čerpání dotace a další informace pro přehlednost administrace.

10.2. Způsob výběru projektů

Hodnotit se budou pouze projekty, které prošly předešlými administrativními kontrolami a splňují kritéria přijatelnosti.

Každá Fiche bude mít pevně stanovená kritéria přijatelnosti, která budou vždy všem žadatelům předem známa. Bude jmenována výběrová komise, která bude složena z šesti členů a vždy tři členové budou ze zástupců soukromé sféry a dva členové ze zástupců veřejné sféry.

Výběrová komise bude jmenována vždy na dvě funkční období.

Pokud člen hodnotící komise bude se žádostí jakoukoliv formou provázán, nebude danou žádost hodnotit. Zvolený náhradník bude vždy z příslušného sektoru, aby nebyla porušena rovnováha při hodnocení.

Hodnocení proběhne ve dvou fázích:

1. Veřejná obhajoba projektu - každý žadatel výběrové komisi představí svůj projekt.
2. Výběrová komise provede výběr projektů dle hodnotících kritérií, která jsou platná pro konkrétní opatření, fichi, v rámci kterých je na projekt žádána dotace

Bodování bude transparentní, dohledatelné, konkrétní a jednoznačné. Pro bodování se členové výběrové komise budou řídit směrnici, která bude řešit kritéria a bodovací systém, aby se v případě sporů bylo možno opřít o tento dokument. Dokument bude sloužit i jako prostředek pro provádění kontrol.

Preferenční kritéria (výběrová, bodování) jsou podrobně popsána v jednotlivých Fichích.

Postupy při výběru projektů

Výběr projektů bude probíhat na základě sestaveného žebříčku dle nejvyššího počtu bodů a výši přidělených finančních prostředků na každé opatření - Fichi. Tímto způsobem se zabezpečí vyloučení lidského faktoru při hodnocení, kritéria budou jednoznačně stanovena a dojde k tomu, že schvalované projekty budou v souladu se strategií a odpovídat vyhlášené Fichi. Výběrová komise vyhotoví seznam vybraných projektů dle pořadí a stanovené výše podpory.

Způsob zajištění osob, které se budou podílet na hodnocení a výběru projektů

Výběrová komise bude 6ti členná. V regionu MAS je dostatek fundovaných lidí, kteří budou ve výběrových komisích pracovat. Každý člen bude do výběrové komise jmenován jmenovacím dekretem, kde se zaváže, že nebude hodnotit projekt, pokud je s ním jakýmkoliv způsobem svázán.

Opravné postupy

Každý rozhodovací proces musí mít opravné a odvolací prostředky. Pokud dojde k nějakým pochybnostem či nejasnostem, v první řadě tento problém bude řešit manažer v součinnosti s monitorovacím výborem, v případě neshody odborná pomoc pracovníků RO SZIF, případně pracovníků MZe ČR, kteří mají v náplni práce metodickou pomoc.

10.3. Realizační část

Administrace v průběhu realizace projektů

Každý projekt bude zaevidován, bude mu přiděleno číslo, bude mít vytvořenu samostatnou složku se záznamovým listem o dokumentech a úkonech, ve kterém se budou v rámci jedné žádosti provádět. Každá činnost, která se se spisem provede, bude v záznamovém listě zapsána a bude z ní zřejmé, v jaké fázi se projekt nachází. Projekt bude obodován a výběrovou komisí vybrán k dotování. Všechny vybrané projekty se v termínech únor, červen, říjen, podle data výzvy předají na RO SZIF spolu se seznamem, protokolem, žádostmi.

RO SZIF posoudí předložené projekty, sepiše Dohodu a nastane průběh realizace. MAS v této fázi bude hrát velkou úlohu. MAS bude předávat potřebnou dokumentaci SZIF k proplacení, bude každému žadateli pomocníkem při řešení problémů a dotazů. MAS si vytvoří kontrolní skupinu, která bude odpovídat za realizaci projektů a která bude provádět kontroly na místě, tak kontroly administrativního charakteru. Tato kontrolní skupina bude mít stanoveného předsedu, který bude žádosti o proplacení potvrzovat.

Za vedení složek projektů bude odpovídat manažer MAS spolu s administrativní pracovníci.

Metodika plánování a provádění kontrol projektů

Při celém procesu podání, schvalování, realizace a vyhodnocování budou nastaveny kontrolní mechanismy, které budou mít tuto strukturu:

příjem žádosti

administrativní kontrola předběžná - oznámení žadateli, záznam v kontrolním listě
administrativní kontrola následná - kontrola přijatelnosti a kontrola formální správnosti, doporučený dopis žadateli, záznam v kontrolním listě

realizace projektů

Pro tuto část bude vypracován harmonogram plánu kontrol, který bude zahrnovat kontroly ex-ante, on-going a ex-post. Tyto kontroly budou probíhat nezávisle na kontrolách SZIF. U každého projektu budou provedeny minimálně tyto tři kontroly. V případě většího rozsahu či potřeby se bude počet kontrol zvyšovat a dojde ke kontrole nahodilé- ad-hoc. Tato potřeba se odrazí v plánu kontrol na jednotlivé měsíce.

Z každé kontroly bude sepsán kontrolní protokol, který bude založen ve složce projektu.

Kontrola se bude zaměřovat nejen na vlastní plnění projektu, ale také na plnění kritérií.

Pro provádění kontrol bude pověřen manažer a k němu za každou oblast ještě jeden pracovník.

Způsob zajištění osob, které se budou podílet na administraci a kontrole realizace projektů

MAS má ve svém týmu dostatek odborně zdatných členů, kteří zabezpečí administrativní a kontrolní činnost.

10.4. Kontrola činnosti MAS

Zajištění kontroly činnosti jednotlivých pracovníků MAS

Proces kontroly bude probíhat metodou čtyř očí, každý proces rozhodování nikdy nezávisí pouze na jednom pracovníkovi, každý proces má možnost provedení odvolání či podání námítky k rozhodnutí. V náplni ředitele bude namátkově provádět kontroly jednotlivých činností, které zabezpečují pověření pracovníci.

Zajištění kontroly účetnictví MAS (např. interní či externí audity)

MAS si nechává své účetnictví schválit dozorčí radou MAS.

Postup při sebehodnocení MAS

(zpětné hodnocení činnosti MAS, které je dále využito k zefektivnění následných činností)

MAS bude provádět hodnocení své činnosti v oblasti zlepšení organizačních schopností - počet podaných a zrealizovaných projektů, naplnění indikátorů.

10.5. Archivace

Plán archivace dokumentace

MAS má vypracován archivační a skartační řád, podle kterého veškerou dokumentaci ukládá a eviduje. Vede se archivační kniha s uvedením archivačních znaků a roků pro skartaci.

Technické zázemí pro archivaci

Veškerá dokumentace je systematicky ukládána v kanceláři Místní akční skupiny, která je umístěna v pronajatých prostorách Městského úřadu v Rýmařově a tato místnost splňuje i podmínky pro místo pro archivaci.

10.6. Monitoring

Plán monitoringu

Každá Fiche má stanoveny monitorovací indikátory. Tyto se budou za každý projekt a následně za celou Fichi a za celou MAS vyhodnocovat. K vyhodnocení je potřeba:

Lidské zdroje:

- Sekretariát, resp. manažer MAS
- Předseda nebo místopředseda MAS
- Monitorovací výbor

Prostředky uplatňované při monitoringu:

- naplnění stanovených monitorovacích ukazatelů pro jednotlivé Fiche
- průběžné zprávy a závěrečná zpráva o realizaci projektu
- fyzické kontroly projektů

Prostředky, které budou uplatněny pro hodnocení programu:

- naplnění stanovených hodnotících indikátorů pro jednotlivé Fiche, které jsou jednoznačně měřitelné a hodnotitelné
- průběžné hodnotící zprávy a konečná hodnotící zpráva úspěšnosti Strategie MAS pro Leader

Monitorovací kritéria jsou podrobně popsána v jednotlivých Fichích.

Způsoby ověřování monitorovacích kritérií

Kontrola a ověřování monitorovacích kritérií bude probíhat v několika krocích:

- Každý příjemce podpory bude mít povinnost čtvrtletně předkládat na MAS monitorovací zprávy
- MAS bude provádět v průběhu realizace projektů kontroly naplňování monitorovacích kritérií.
- Z každé kontroly bude vyhotoven protokol.

Při předložení žádosti o proplacení MAS zkontroluje každý podpořený projekt.

Zástupce MAS se bude zúčastňovat kontrol řídicích orgánů.

10.7. Vyhodnocení SPL (evaluace)

Po skončení každé etapy výzvy se bude ze všech výše popsaných zdrojů provádět vyhodnocení SPL, jeho naplnění a přínosy pro region či dopady pro další regiony.

Kontrolní a monitorovací činnost přinese dostatek informací k vyhodnocení SPL, tyto výsledky se budou zveřejňovat nejen na internetových stránkách, ale také v obecních zpravodajích, na obecních vývěškách. Bude zpracována hodnotící zpráva s výsledky naplňování SPL.

10.8. Propagace MAS

Informování o činnosti MAS bude v první řadě na internetových stránkách, které se budou pravidelně aktualizovat. K této aktualizaci bude určen jeden pracovník, který při každé zásadní změně či potřebě informovat co nejširší veřejnost provede aktualizaci. Je předpoklad, že minimálně jedenkrát za měsíc se tato aktualizace bude provádět.

Potřebné informace budou zveřejňovány v místním a regionálním tisku.

Hlavním indikátorem účinnosti propagace MAS bude úspěšnost naplňování monitorovacích kritérií - množství podaných a realizovaných projektů a následně kolik se zrealizovalo nových zařízení občanské vybavenosti, kolik se založilo nových podnikatelských a neziskových subjektů, kolik se vytvořilo nových pracovních míst, o kolik se zvýšil odbyt místní produkce, o kolik se zvýšila návštěvnost regionu, kolik se nově otevřelo památek pro veřejnost a kolik se obnovilo přírodních lokalit apod..

11. Zapojení žen, mladých lidí a zemědělců

Zapojení žen do řízení a činnosti MAS

Do zahájení činnosti MAS zasáhly při jejím prvopočátku dvě ženy a velkou měrou se podílely na realizaci všech principů Leader.

Starostka jedné ze zakládajících obcí (Horního Města) Eva Machová, v současné době je také předsedkyní Sdružení obcí Rýmařovska a členem programového výboru MAS.

V letech 2004 - 2006 pracovala jako manažerka MAS Rýmařovsko Ing. Iveta Pochylová, která vytvořila celou strukturu potřebnou pro činnost MAS a v současné době je členkou programového výboru.

Během let se také zapojily do činnosti MAS starostky obce Václavov u Bruntálu - Jarmila Pavlíková, která je členkou dozorčí rady MAS a Eva Lašáková, starostka obce Ryžoviště, která je členem výběrové komise.

Odborným konzultantem MAS je Bc. Nikola Velebná, která rovněž věkem patří do kategorie do 30 let.

Dále se na zpracování SPL podílely pracovní skupiny, jejichž složení bylo z řad občanů, zástupců zemědělských i jiných podnikatelů, mladých lidí i žen (složení viz tabulky).

Pracovní skupina - Lidské zdroje

Příjmení	Jméno	Zástupující	Profese
Velebná	Marie	Dolní Moravice	zastupitelka
Bc. Pleská	Leona	Rýmařov	vedoucí odboru školství MěÚ
Hornáčková	Jana	Malá Štáhle	účetní
Ing. Holíčková	Monika	Sovinec	osadní výbor
Ing. Iveta Pochylová		Břidličná	vedoucí SÚ Rýmařov
Eva Machová		Horní Město	starostka
Andrýsková	Jarmila	Lomnice	zastupitelka
MUDr. Rotter	Norbert	Malá Morávka	lékař
Gažáková	Libuše	Dětřichov nad Bystř.	učitelka
Majtán	Pavel	Ryžoviště	zastupitel
Pazdera	Karel	Břidličná	zástupce města
Náhlík	David	Horní Město	ředitel školy
Hejsek	Pavel	Stará Ves	starosta
Hama	Josef	Stará Ves	právnícká osoba
Podzemná	Iveta	Rýmařov	vedoucí sociálního odb. MěÚ

V pracovní skupině Lidské zdroje bylo zapojeno nejvíce žen a došlo k návrhům několika druhů aktivit, které by se v příštím období vztahovaly na ženy, děti a mládež:

„Ekologická výchova dětí zaměřená na podporu separace odpadů v regionu“ - do této aktivity se zapojí Základní školy a Mateřské školy na Rýmařovsku ve spolupráci s firmami Ekokom a Městské služby Rýmařov

„Olympiáda mezi Základními školami na Rýmařovsku“ - do tohoto projektu budou zapojeny také ZŠ z jiných krajů a z partnerských měst Polska a Slovenska

Zapojení mládeže na vytváření podoby svého okolí - na Rýmařovsku již tento projekt úspěšně probíhá v jedné z členských obcí a to v obci Ryžoviště, kde se zdejší mládež aktivně zapojila do přípravy i samotné realizace projektu „Náměstí očima dětí“. Tato myšlenka bude rozšířena i do dalších obcí, kdy se děti a mládež budou podílet na připravovaném záměru „Pojďme si hrát - opravy dětských hřišť“ v jednotlivých obcích.

„Vytvoření denního centra“ Projekt bude realizován ve spolupráci s občanským sdružením SMPP - Kouzelná buňka a je zaměřen na vybudování denního stacionáře pro rodiče s dětmi s omezenou tělesnou pohyblivostí.

„Nebojme se počítačů“ - projekt zahrnuje zapojení místních žen na mateřské dovolené do kurzů výuky na PC. Jde o aktivitu, která by měla přispět k celkovému zvýšení počítačové gramotnosti žen na Rýmařovsku.

Pracovní skupina - Cestovní ruch

Příjmení Jméno	Zastupující	Profese
Žourková Lenka	Ryžoviště	pracovnice OÚ
Rychtařská Naděžda	Václavov u Bruntálu	zastupitel
Pawlin Dan	Malá Morávka	soukromý podnikatel
Bc. Pleská Leona	Rýmařov	vedoucí odboru školství MěÚ
Ing.Stránský Jaroslav	Tvrdkov	soukromý zemědělec
Vlček František	Malá Štáhle	zaměstnanec obce
Kučera Zdeněk	Dolní Moravice	soukromý podnikatel
Hornáčková Ludmila	Břidličná	zástupce města
Ing. Příkaský František	Stará Ves	soukromý podnikatel
Švrlanský Pavel	Stará Ves	soukromý podnikatel
Vašička Petr	Horní Město	zastupitel
Jurán Vladimír	Lomnice	soukromý zemědělec
Bc. Nikola Velebná	Rýmařov	manažer SOR

V pracovní skupině cestovní ruch byly navrženy tyto aktivity:

„Certifikace služeb v cestovním ruchu“

I. etapa bude zaměřena na ubytovací zařízení nabízející služby pro tělesně postižené občany. Po splnění podmínek dojde k zařazení ubytovací kapacity do krajského registru projektu “ Bez bariér“

II. etapa bude zaměřena na udělování Certifikátu kvality poskytovaných služeb pro rodiny s dětmi - projekt bude zahrnovat průzkum nabídky těchto služeb zpracovaný ve spolupráci se Střední odbornou školou Prima v Rýmařově. Následně bude vybraným subjektům udělen Certifikát se znakem Sluníčka.

Pracovní skupina - Podnikání

Příjmení Jméno	Zastupující	Profese
Hama Josef	Stará Ves	právník osoba
Jan Vinohradník ml.	Dolní Moravice	začínající zemědělec
Brsták Jan	Stará Ves	soukromý podnikatel
Kročil Petr	Malá Štáhle	soukromý podnikatel
Ing.Kala Jaroslav	Rýmařov	místostarosta
Petr Pecha	Rýmařov	manažer MAS
Králík Antonín	Břidličná	zástupce města
Vondráková Drahomíra	Dolní Moravice	univerzita UP Olomouc
Ing. Jaroslav Stránský	Tvrdkov	soukromý zemědělec
Josef Kinc ml.	Horní Město	začínající zemědělec

V rámci této skupiny byla navržena tato aktivita:

projekt „Rýmařovský steak“ zaměřený na spolupráci zemědělských podnikatelů a podnikatelů v cestovním ruchu, který povede k lepšímu využití místního zemědělského produktu (chovu skotu) a tím k vytvoření tradičního produktu cestovního ruchu přitažlivého pro každého návštěvníka. Tzv. Steaková karta by vedla ke každoročnímu vyhodnocení kvality přípravy tohoto specifického pokrmu.

Pracovní skupina - Životní prostředí a infrastruktura

Příjmení Jméno	Zastupující	Profese
Ficek Karel	Lomnice	zastupitel
Vlček Miloš	Malá Morávka	pracovník SCHKO Jeseníky
Kašpar František	Tvrdkov	starosta
Ing. Holíčková Monika	Sovinec	osadní výbor
RNDr. Čermák František	Rýmařov	vedoucí odboru ŽP u MěÚ
Rychtařská Naděžda	Václavov u Bruntálu	zastupitel
Ing. Mered'a Josef	Velká Štáhle	zastupitel
Ing.Chlup Ivo	Stará Ves	zaměstnanec LČR
Hama Josef	Stará Ves	soukromý zemědělec
Paštěková Jana	Břidličná	zastupitel
Ing.Pochýlová Iveta	Rýmařov MěÚ	vedoucí odboru stavebního
Hornáček Petr	Malá Štáhle	občanské sdružení Potůček

V rámci této skupiny byla navržena tato aktivita:

projekt „Čisté Jeseníky pro naše děti“, který zahrnuje označení informačních tabulí odpočinkových míst pro turisty u atraktivit Rýmařovska a infokiosků v jednotlivých obcích speciálními letáky a u infokiosků virtuální prezentací podněcující udržování hor v čistotě a pořádku. Bude sestavena speciální komise složená jak z odborníků tak i s dětmi a mládeží, která bude mít za úkol sestavit nápaditou formu této prezentace.

Zapojení mládeže

Pro hodnocení potřeb a také výsledků práce jako zpětné vazby je navázáno partnerství se studenty (mládeží) z SOŠ Prima i jiných hotelových škol, kteří mají za úkol vypracovat průzkumné a hodnotící informace o regionu. Tyto práce by měly být využity pro hodnocení práce MAS a pro případné změny strategického plánu MAS.

Další aktivitou, do které bude přímo zapojena mládež je spolupráce MAS a studentských rad místních středních škol v rámci pracovní skupiny „Mládež na Rýmařovsku“.

Skupina ve složení:

- studenti SOŠ Prima
- 2. studenti Gymnázia Rýmařov
- 2. studenti SŠ Rýmařov
- Eva Machová - starostka
- Eva Lašáková - starostka
- Jarmila Pavlíková - starostka
- Bc. Leona Pleská - referent školství MÚ Rýmařov



Jejím úkolem bude práce na záměrech vhodných pro volnočasové aktivity dětí a mládeže v regionu se zaměřením na zlepšení jejich vztahu k našemu regionu.

Možnosti budoucích aktivit:

- Fotografická soutěž o nalezení nejpřitažlivějšího místa regionu.
- „Pověsti našeho regionu“ - divadelní scénky jednotlivých škol
- „Malý spisovatel“ - literární soutěž mezi žáky základních škol. Úkolem bude popsat nejhezčí zážitek v rodném regionu.

Zapojení zemědělců do řízení a činnosti MAS, :

Členové MAS Rýmařovsko

Katr a.s. Potočná 334/5 Stará Ves.	zemědělská činnost
zástupce Ing. Příkaský František člen správní rady a programovacího výboru	
zástupce Háma Josef člen pracovní skupiny Podnikání	
Hoško Jan Horní Václavov 76 Václavov u Bruntálu	soukromý zemědělec
Ing. Vinohradník Jan Dolní Moravice 145	soukromý zemědělec
je členem správní rady	
Tvrdkovská zemědělská farma s.r.o. Tvrdkov 34	zemědělská činnost
zástupce Ing. Jaroslav Stránský člen správní rady a programového výboru	
Horymas SK, s.r.o. Horní Město - Skály 18	zemědělská činnost

Členové pracovních skupin :

Kročil Petr Malá Štáhle 2	soukromý zemědělec
pracovní skupina podnikání	
Juráš Vladimír Lomnice 31	soukromý zemědělec
pracovní skupina cestovní ruch	
Italpe s.r.o. Dolní Moravice 31	zemědělská činnost
realizátor projektu „Hubertova jízda“	

V MAS Rýmařovsko byla ustanovena rovněž pracovní skupina Podnikání (tabulka členů viz výše), která má na starosti sektor zemědělství. Skupina byla sestavena tak, aby respektovala mimo zájmy jiných

podnikatelských subjektů také zájmy právnických a fyzických osob zabírajících se širokou zemědělskou problematikou, a to včetně otázky lesnictví, myslivosti a krajinného inženýrství. Pracovní skupina pomocí dotazníků zjišťovala problémy zemědělců a jejich vztah k regionu. Z přijatých informací došla k závěru, že zemědělství podnikatelé jsou si vědomi důležitosti MAS a nezanedbatelné úlohy zemědělství v péči o krajinu a produkci zdravých, plnohodnotných potravin. Zemědělské subjekty očekávají od MAS podporu převážně v poradenské činnosti týkající se dotačních titulů, pomoc při společném budování agroturistických center regionu a pokračování v marketingové podpoře a společné propagaci Rýmařovska.

V rámci této skupiny byla navrženy aktivity:

Projekt regionální certifikace zemědělských a potravinářských výrobků, označení a oficiální známka „Vyrobeno pod Pradědem“. - projekt zahrnující spolupráci Místních akčních skupin na Jeseníku povede ke zvýšení povědomí veřejnosti o místních produktech zemědělství a potravinářství.

„Křížem krážem v sedle“ - projekt zahrnující myšlenku propojení agrofarem na Rýmařovsku (s možností ubytování pro jezdce i ustájení koní) do jedné hippostezky.



Do činnosti MAS jsou postupně zapojováni také mladí začínající zemědělci, kterým MAS administrovala jejich žádosti na poskytnutí dotace. Byli úspěšní a postupně připravují další projekty na podporu jejich činnosti. Oba ze začínajících zemědělců jsou členové pracovní skupiny Podnikání.

Jedním ze zamýšlených projektů začínajícího zemědělce J. Kincla ml. je také výstavba jízdárny pro koně v areálu jezdeckého klubu Horní Město - Skály, tento jezdecký klub se aktivně podílí na práci s místní mládeží.

Ve formě námětů existuje celá řada dalších nápadů, které by chtěly všechny zmíněné pracovní skupiny iniciovat a realizovat. K jejich realizaci by měl napomoci i program LEADER.